



SERVISNÍ
POJIŠŤOVNA a.s.

VÝROČNÍ ZPRÁVA 2021

Obsah

- 3 Úvodní slovo předsedy představenstva
- 4 Charakteristika společnosti
- 5 Představenstvo a dozorčí rada
- 5 Organizační schéma Servisní pojišťovny a.s.
- 6 Obecné informace
- 7 Zajistná smlouva

- Finanční část

- Rozvaha

- Výkaz zisku a ztráty

- Příloha účetní závěrky

- Zpráva o vztazích

- Příloha č. 1 : Zpráva auditora k účetní závěrce

Úvodní slovo předsedy představenstva

Vážené dámy a pánové, milí klienti a obchodní přátelé,

máme za sebou opět neobvyklý a komplikovaný rok. Rok, do něž jsme vstupovali s nadějí v úspěšné vyřešení pandemie. Rok opět poznamenaný pandemií. Naše ambice v růstu předepsaného pojistného se tak nenaplnila a předepsané pojistné vzrostlo o 2%.

Naše dlouhodobá strategie zůstává nezměněna s cílem být stále důvěryhodnou a stabilní pojišťovnou.

Hlavním distribučním kanálem pro prodej produktů naší pojišťovny zůstávají zprostředkovatelé pojištění, a i nadále budeme maximálně využívat síť smluvních servisů.

Zároveň reagujeme na měnící se trendy v požadavcích klientů na snadnou obsluhu a informovanost. Dále proto budeme pracovat na rozvoji přímého on-line obchodu a digitalizace jak, na klientské straně, tak také ve vnitřních procesech pojišťovny. Tak, aby Servisní pojišťovna a.s. byla moderním a atraktivním partnerem svým klientům.

Dovolte mi poděkovat za důvěru našim klientům a spolupráci všem obchodním partnerům a zaměstnancům Servisní pojišťovny.

JUDr. Ing. Ladislav Samohýl,
předseda představenstva

Charakteristika společnosti

Obchodní firma:	Servisní pojišťovna a.s.
Právní forma:	akciová společnost
Sídlo společnosti:	tř. T. Bati 532, 763 02 Zlín – Louky
IČO:	253 45 150
DIČ:	CZ25345150
Zápis v OR:	Krajský soud v Brně, oddíl B 2392, dne 18. července 1997
Předmět podnikání:	provozování pojišťovací činnosti a činnosti související
Povolení k provozování činnosti:	2. 7. 1997
Základní kapitál:	105 000 000 Kč
Splaceno:	100%

Základní kapitál ve výši 105 000 000 Kč je splacen a je rozdělen na akcie:

510 ks akcie na jméno v zaknihované podobě ve jmenovité hodnotě 100 000,- Kč

4 ks akcie na jméno v zaknihované podobě ve jmenovité hodnotě 10 000 000,- Kč

13 ks akcie na jméno v zaknihované podobě ve jmenovité hodnotě 1 000 000,- Kč

5 ks akcie na jméno v zaknihované podobě ve jmenovité hodnotě 200 000,- Kč

100%-ním akcionářem společnosti je JUDr. Ing. Ladislav Samohýl.

Servisní pojišťovna a.s. se sjednává havarijní pojištění motorových vozidel na území ČR.

Specializovaným produktem je pojištění všech kategorií historických vozidel.

Představenstvo a dozorčí rada:**Statutární orgán – představenstvo:**

Předseda: JUDr. Ing. Ladislav Samohýl (od 4. 9. 2017)

Členové: Martin Samohýl (od 4. 9. 2017)
Ing. Roman Dujíček (od 4. 9. 2017)

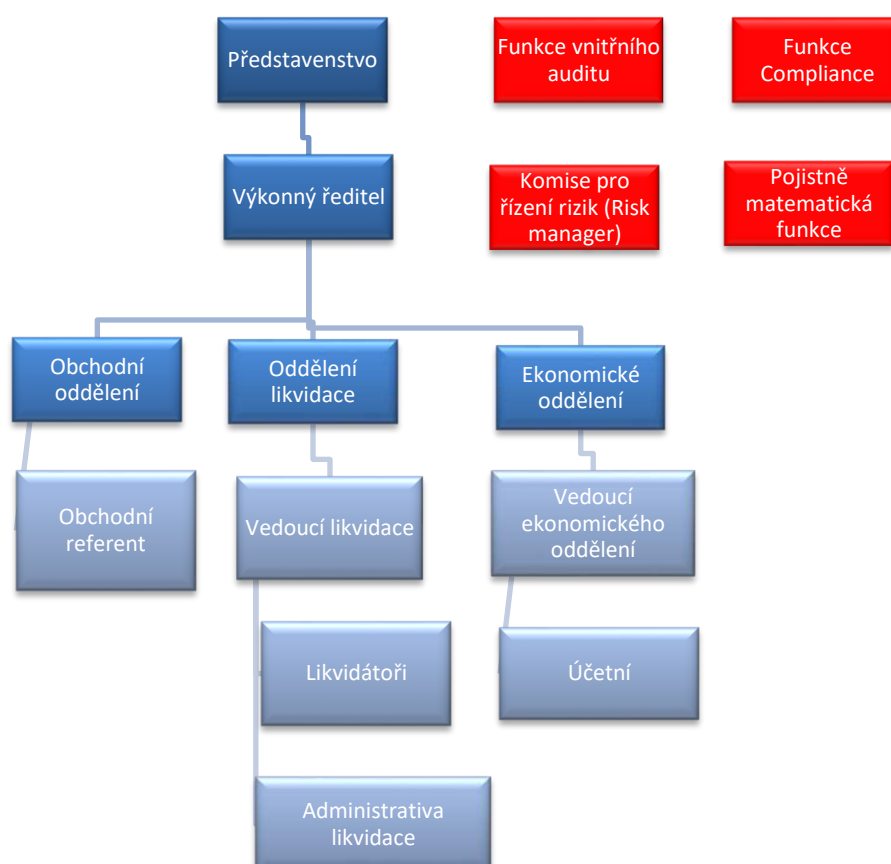
Dozorčí rada:

Předseda: Mgr. Jan Tulis (od 18. 8. 2020)

Členové: Barbara Samohýlová (od 18.8. 2020)
Ing. Renata Zetková (od 4. 9. 2017)

Organizační schéma Servisní pojišťovny a.s.

Do organizační struktury byly dle požadavku SOLVENCY II od 1.5.2015 zakomponovány klíčové funkce, viz následující schéma:



OBECNÉ INFORMACE

Po rozvahovém dni nenastaly žádné skutečnosti, které jsou významné pro naplnění účelu výroční zprávy.

Předpokládaný vývoj účetní jednotky**POJISTNÉ**

Servisní pojišťovna a.s. v roce 2021 při stanovení výše pojistného vycházela ze sazeb předchozího období, pro vybrané značky z portfolia SAMOHÝL HOLDINGU je určena zvýhodněná sazba. Celkový vývoj hrubého předepsaného pojistného za období 2017-2021 je uveden v následující tabulce:

	2021	2020	2019	2018	2017
Předepsané hrubé pojistné	20 906	20 508	17 550	14 953	15 653
Hrubá výše nákladů na pojistná plnění	9 862	9 233	7 336	6 921	8 148
Hrubá výše rezervy na nezasloužené pojistné	8 638	8 518	6 907	5 758	5 684
Hrubá výše rezervy na pojistná plnění	1 748	1 667	1 956	2 064	1 860
Hrubá výše rezervy na bonusy a slevy	0	0	0	0	0
	2021	2020	2019	2018	2017
Předepsané čisté pojistné	20 429	18 560	17 245	14 573	15 077
Čistá výše nákladů na pojistná plnění	9 862	9 233	7 309	6 921	8 148
Čistá výše rezervy na nezasloužené pojistné	8 638	8 518	6 907	5 736	5 544
Čistá výše rezervy na pojistná plnění	1 748	1 667	1 956	2 064	1 860
Čistá výše rezervy na bonusy a slevy	0	0	0	0	0

Zajištění kontinuity podnikání a budoucích výnosů závisí na úspěšné obchodní činnosti pojišťovny. Proto je hlavní cílem pro nejbližší období zvýšení prodeje nových pojistných smluv a udržení (retence) stávajících smluv a klientů. K tomuto cíli směřuje jak dlouhodobá strategie pojišťovny, tak jednotlivé dílčí aktivity pro nadcházející období.

Základním úkolem v turbulentním a měnícím se prostředí je včasná reakce na změny tržních podmínek jak na u nákladů souvisejících s pojistným plněním, tak na u výnosů – konkurenčně schopného cenového nastavení pojistného.

Pojišťovna dále reaguje na měnící se trendy v požadavcích klientů na snadnou obsluhu a informovanost. Dále proto pracujeme na rozvoji přímého on-line obchodu a digitalizace jak na klientské straně, tak také ve vnitřních procesech pojišťovny.

Komplexní nabídka havarijního pojištění a povinného ručení pro naše klienty zůstává ve spolupráci s Hasičskou vzájemnou pojišťovnou.

Základním distribučním kanálem pro prodej pojištění jsou zprostředkovatelé pojištění ze spolupracujících makléřských sítí.

Obchodní plán pro rok 2022 počítá se zvýšením předepsaného hrubého pojistného o 20% a zvýšením počtu prodejů nových pojistných smluv o 15%.

ZAJISTNÁ SMLOUVA PRO ROK 2021

Vzhledem k tomu, že neúčinnější metodou snižování pojistně-technického rizika je zajištění, Servisní pojišťovna v roce 2018 podepsala spolupráci se Synergy Reinsurance Services, a.s., která je nezávislým, specializovaným makléřem poskytujícím komplexní zajišťovací služby.

Zajistná smlouva je každoročně obnovována. V roce 2021 byla zajistná smlouva uzavřena se společností VIG RE zajišťovna a.s.

AKTIVITY V OBLASTI VÝZKUMU A VÝVOJE

Servisní pojišťovna a.s. neprovádí aktivity v oblasti výzkumu a vývoje.

ORGANIZAČNÍ SLOŽKA V ZAHRANIČÍ

Účetní jednotka nemá organizační složku v zahraničí.

AKTIVITY V OBLASTI OCHRANY ŽIVOTNÍHO PROSTŘEDÍ A PRACOVNĚPRÁVNÍCH VZTAŽÍCH

Činnost Servisní pojišťovny nemá primárně negativní vliv na životní prostředí.

V oblasti pracovněprávních vztahů jsou pracovníci Servisní pojišťovny pravidelně školeni v oblastech souvisejících s výkonem činnosti.

INFORMACE O NABYTÍ VLASTNÍCH AKCIÍ NEBO VLASTNÍCH PODÍLŮ

Servisní pojišťovna v r. 2021 nenabyla vlastní akcie nebo vlastní podíly

	Popis	Brutto	Korekce	Netto AKTIVA	Minulé období
	AKTIVA CELKEM				
A.	Pohledávky za upsaný základní kapitál				
B.	Dlouhodobý nehmotný majetek, z toho:	6 550	-5 750	800	645
b)	goodwill				
C.	Investice	55 842	-5 792	50 051	50 889
C.I.	Pozemky a stavby, z toho:	39 930	-5 792	34 138	35 139
C.I.1	Pozemky	2 159		2 159	2 159
C.I.2	Stavby	37 771	-5 792	31 979	32 980
a)	provozní investice				
C.II.	Investice v podnikatelských seskupeních				
C.II.1	Podíly v ovládaných osobách				
C.II.2	Dluhové CP vydané ovládanými osobám a zápůjčky a úvěry těmto osobám				
C.II.3	Podíly s podstatným vlivem				
C.II.4	Dluhové CP vydané os., ve kt. má úč.jed.podst.vliv, a zápůjčky a úvěry				
C.III.	Ostatní investice	15 913		15 913	15 750
C.III.1	Akcie a ostatní CP s proměnlivým výnosem, ostatní podíly				
C.III.2	Dluhové CP, v tom:	6 470		6 470	6 512
a)	CP oceňované reálnou hodnotou proti účtům nákladů a výnosů				
b)	dluhopisy "OECD" držené do splatnosti	6 470		6 470	6 512
c)	ostatní CP držené do splatnosti				
C.III.3.	Investice v investičních sdruženích				
C.III.5.	Ostatní zápůjčky a úvěry				
C.III.6.	Depozita u finančních institucí	7 892		7 892	7 688
C.III.7.	Ostatní investice	1 550		1 550	1 550
C.IV.	Depozita při aktivním zajištění				
D.	Investice životního pojištění, je-li nositelem investičního rizika pojistník				
E.	Dlužníci	79 713	-34	79 679	80 143
E.I.	Pohledávky z operací přímého pojištění	548	-34	514	1 152
1.	Pojistníci	540	-34	506	1 124
2.	Pojišťovací zprostředkovatelé	8		8	28
a)	pohledávky za ovládanými osobami				
b)	pohledávky za osobami, ve kterých má účetní jednotka podst.vliv				
E.II.	Pohledávky z operací zajištění				
a)	pohledávky za ovládanými osobami				
b)	pohledávky za osobami, ve kterých má účetní jednotka podst.vliv				
E.III.	Ostatní pohledávky	79 165		79 165	78 991
a)	pohledávky za ovládanými osobami				
b)	pohledávky za osobami, ve kterých má účetní jednotka podst.vliv				
F.	Ostatní aktiva	1 943	-1 592	351	311
F.I.	Dlouh.hmot.maj., jiný než maj.uvedený v položce "C.I.Pozemky a stavby"	1 592	-1 592		0
F.II.	Hotovost na účtech u fin.institucí a hotovost v pokladně	351		351	119
F.IV.	Jiná aktiva				193
G.	Přechodné účty aktiv	1 160		1 160	1 213
G.I.	Naběhlé úroky a nájemné	-35		-35	-45
G.II.	Odložené pořizovací náklady na poj.smlouvy, v tom odděleně:	691		691	456
a)	v životním pojištění				
b)	v neživotním pojištění	691		691	456
G.III.	Ostatní přechodné účty aktiv, z toho:	504		504	802
a)	a) dohodné položky aktivní				
	AKTIVA CELKEM	145 208	-13 168	132 040	133 202

	Popis	Brutto PASIVA	Korekce	Netto PASIVA	Minulé období netto
A.	Vlastní kapitál			116 077	117 116
A. I.	Základní kapitál z toho:			105 000	105 000
a)	změny základního kapitálu				
A. II.	Emisní ážio				
A. III.	Rezervní fond na nové ocenění				
A. IV.	Ostatní kapitálové fondy			-2 958	-1 561
A. V.	Rezervní fond a ostatní fondy ze zisku			5 510	5 510
A. VI.	Neroz. zisk min úč. obd. nebo neuhr. ztrát. min úč. období			8 166	7 133
A. VII.	Zisk nebo ztr. běž. úč. období			358	1 033
B.	Podřízená pasiva				
C.	Technické rezervy	10 386		10 386	10 185
C.1.	Rezerva na nezasloužené pojistné:	8 638		8 638	8 518
a)	hrubá výše	8 638		8 638	8 518
b)	hodnota zajištění (-)				
C.2.	Rezerva na životní pojištění:				
a)	hrubá výše				
b)	hodnota zajištění (-)				
C.3.	Rezerva na pojistná plnění nevyřízených pojistných událostí:	1 748		1 748	1 667
a)	hrubá výše	1 748		1 748	1 667
b)	hodnota zajištění (-)				
4.	Rezerva na bonusy a slevy				
a)	hrubá výše				
b)	hodnota zajištění (-)				
6.	Ostatní technické rezervy:				
a)	hrubá výše				
b)	hodnota zajištění (-)				
8.	Rezerva pojistného neživotních pojištění				
a)	hrubá výše				
b)	podíl zajišťovatelů (-)				
D.	Technické rezervy u životního pojištění, kde jsou nositelem IR pojistníci				
a)	hrubá výše				
b)	hodnota zajištění (-)				
E.	Rezervy				
1.	Rezerva na penzijní a podobné závazky				
2.	Rezerva na daně				
3.	Ostatní rezervy				
F.	Depozita při pasivním zajištění				
G.	Věřitelé			5 546	5 798
G. I.	Závazky z operací přímého pojištění			483	642
a)	ovládaným osobám, a				
b)	osobám, ve kterých má účetní jednotka podstatný vliv				
G. II.	Závazky z operací zajištění				
a)	ovládaným osobám, a				
b)	osobám, ve kterých má účetní jednotka podstatný vliv				
G. III.	Závazky z dluhových cenných papírů, z toho:				
a)	směnitelné (konvertibilní) dluhopisy				
G. IV.	Závazky vůči finančním institucím				
G. V.	Ostatní závazky, z toho:			5 063	5 156
a)	daňové závazky a závazky ze soc. zabezpeč.			4 639	4 764
G. VI.	Garanční fond Kanceláře				
H.	Přechodné účty pasiv			32	103
H. I.	Výdaje příštích období a výnosy příštích období				
H. II.	Ostatní přechod. účty pasiv, z toho:			32	103
a)	dohadné položky pasivní			32	103
	PASIVA CELKEM			132 040	133 202

Vybrané údaje z Výkazu zisku a ztráty pro pojišťovny, v plném rozsahu
ke dni 31.12.2021

Servisní pojišťovna a.s.
Tř.T. Bati 532, 763 02 Zlín
IČO: 25345150

(v celých tisících Kč)

	Popis	Běžné období	Mezisoučet	Výsledek	Minulé období
	TECHNICKÝ ÚČET K NEŽIVOTNÍMU POJIŠTĚNÍ				
I.1.	Zasloužené pojistné, očištěné od zajištění				
a)	předepsané hrubé pojistné	20 906			
b)	pojistné postoupené zajišťovatelům (-)	357	20 549		
c)	změna stavu hrubé výše rezervy na nezasl. poj. (+/-)	120			
d)	změna stavu rez. na nezasloužené poj., podíl zajišťovatelů (+/-)		120	20 429	18 560
I.2.	Převedené výnosy z investic z Netech. účtu (položka III. 6.)				
I.3.	Ostatní technické výnosy očištěné od zajištění			428	194
I.4.	Náklady na pojistná plnění, očištěné od zajištění:				
a)	náklady na pojistná plnění:				
aa)	hrubá výše	9 862			
bb)	podíl zajišťovatelů (-)		9 862		
b)	změna stavu rezervy na pojistná plnění:				
aa)	hrubá výše	81			
bb)	podíl zajišťovatelů (-)		81	9 943	8 944
I.5.	Změny stavu ostatních technických rezerv, očištěné od zajištění (+/-)				
I.6.	Bonusy a slevy očištěné od zajištění			249	280
I.7.	Čistá výše provozních nákladů:				
a)	pořizovací náklady na pojistné smlouvy		1 005		
b)	změna stavu časově rozlišených pořizovacích nákladů (+/-)				
c)	správní režie		9 897		
d)	provize od zajišťovatelů a podíly na ziscích (-)			10 902	9 900
I.8.	Ostatní technické náklady, očištěné od zajištění			6	-66
I.10.	Mezisoučet, zůst. (výsledek) Technic. účtu k neživot. poj. (položka III. 1)			-244	-304
II.	TECHNICKÝ ÚČET K ŽIVOTNÍMU POJIŠTĚNÍ				
1.	Zasloužené pojistné, očištěné od zajištění:				
a)	předepsané hrubé pojistné				
b)	pojistné postoupené zajišťovatelům (-)				
c)	změna stavu rezervy na nezasl. pojistné, očištěná od zajištění (+/-)				
2.	Výnosy z investic:				
a)	výnosy z podílů ze zvl. uvedením těch, kt. pocházejí z ovlád. osob				
b)	výnosy z ost.investic, se zvl. uved. těch, kt. poch. z ovl. os.				
aa)	výnosy z pozemků a staveb				
bb)	výnosy z ostatních investic				
c)	změny hodnoty investic				
d)	výnosy z realizace investic				
3.	Přírůstky hodnoty investic				
4.	Ostatní technické výnosy, očištěné od zajištění				
5.	Náklady na pojistná plnění, očištěné od zajištění:				
a)	náklady na poj. plnění:				
aa)	hrubá výše				
bb)	podíl zajišťovatelů (-)				
b)	změna stavu rezervy na pojist. plnění (+/-):				
aa)	hrubá výše				
bb)	podíl zajišťovatelů (-)				
6.	Změna stavu ost. tech. rezerv, očištěná od zajištění (+/-):				
a)	rezervy v životním pojištění				
aa)	hrubá výše				
bb)	podíl zajišťovatelů (-)				
b)	ost. tech. rezerv, očištěné od zajištění				
7.	Bonusy a slevy, očištěné od zajištění				
8.	Čistá výše provozních nákladů:				
a)	pořizovací náklady na pojistné smlouvy				
b)	změna stavu časově rozlišených pořiz. nákl. (+/-)				
c)	správní režie				
d)	provize od zajišťovatelů a podíly na ziscích (-)				
9.	Náklady na investice				
a)	náklady na správu investic, včetně úroků				
b)	změna hodnoty investic				
c)	náklady spojené s realizací investic				
10.	Úbytky hodnoty investic				
11.	Ostatní tech. náklady, očištěné od zajištění				
12.	Převod výnosů z investic na Netech. účet (polož. III. 4.)				
13.	Mezisoučet, zůstatek (výsledek) Tech. účtu k živ. pojiš. (položka III. 2)				
III.	NETECHNICKÝ ÚČET				
III.1.	Výsledek Tech. účtu k neživot. poj. (položka I.10.)			-244	-304
III.2.	Výsledek Tech. účtu k živ. pojištění (položka II.13.)				

III.3.	Výnosy z investic				
a)	výnosy z pod. se zvl. uvedením těch, kt. pocház. z ovl. osob				
b)	výnosy z ost. fin. umís., se zvl. uved. těch, kt. poch. z ovl. os.				
ab)	výnosy z pozemků a staveb	567			
bb)	výnosy z ostatních investic	1 408	1 975		
c)	změny hodnoty investic				
d)	výnosy z realizace investic			1 975	2 839
III.4.	Převed. výnosy fin. umí. (inv) z Tech. úč. k živ. poj. (položka II. 12)				
III.5.	Náklady na investice				
a)	náklady na správu investic, včetně úroků		1 020		
b)	změny hodnoty investic		33		
c)	náklady spojené s realizací investic			1 052	1 152
III.6.	Převod výnosů z investic na Tech. účet k neživot. poj. (polož. I.2.)				
III.7.	Ostatní výnosy			210	124
III.8.	Ostatní náklady			594	696
III.9.	Daň z příjmů z běžné činnosti			-121	-279
III.10.	Zisk nebo ztráta z běžné činnosti po zdanění			415	1 090
III.11.	Mimořádné náklady				
III.12.	Mimořádné výnosy				
III.13.	Mimořádný zisk nebo ztráta				
III.14.	Daň z příjmů z mimořádné činnosti				
III.15.	Ostatní daně neuvedené v předcházejících položkách			58	57
III.16.	Zisk nebo ztráta za účetní období (položka III. 3.)			358	1 033

PŘÍLOHA ÚČETNÍ ZÁVĚRKY K 31. 12. 2021**I. OBECNÉ INFORMACE O SPOLEČNOSTI****I.1 CHARAKTERISTIKA SPOLEČNOSTI**

OBCHODNÍ FIRMA:	Servisní pojišťovna a.s.
Právní forma:	akciová společnost
Sídlo společnosti:	tř. T. Bati 532, 763 02 Zlín – Louky
IČO:	25345150
DIČ:	CZ25345150
Zápis v OR:	Krajský soud v Brně, oddíl B vložka 2392
Datum zápisu:	18. července 1997
Předmět podnikání:	provozování pojišťovací činnosti a činnosti související
Povolení k provozování činnosti:	2. 7. 1997

Servisní pojišťovna a.s. se specializuje na havarijní pojištění motorových vozidel na území ČR.

Základní kapitál ve výši 105 000 000 Kč je splacen a je rozdělen na akcie:

510 ks akcie na jméno v zaknihované podobě ve jmenovité hodnotě 100 000,- Kč

4 ks akcie na jméno v zaknihované podobě ve jmenovité hodnotě 10 000 000,- Kč

13 ks akcie na jméno v zaknihované podobě ve jmenovité hodnotě 1 000 000,- Kč

5 ks akcie na jméno v zaknihované podobě ve jmenovité hodnotě 200 000,- Kč

Základní kapitál: 105 000 000,- Kč

100%-ním akcionářem společnosti je JUDr. Ing. Ladislav Samohýl.

Statutární orgán – představenstvo:

Předseda: JUDr. Ing. Ladislav Samohýl (od 4.9.2017)

Členové: Martin Samohýl (od 4.9.2017)

Ing. Roman Dujíček (od 4.9.2017)

Dozorčí rada:

Předseda: Mgr. Jan Tulis (od 18.8.2020)

Členové: Barbara Samohýlová (od 18.8.2020)

Ing. Renata Zeťková (od 4.9.2017)

I. 2. PRÁVNÍ STAV

Ke dni sestavení účetní závěrky jsou veškeré právní poměry společnosti v souladu se zákonem č. 89/2012 Sb., občanský zákoník, zákonem č. 90/2012 Sb., o obchodních společnostech a družstvech (zákon o obchodních korporacích), zákonem č. 277/2009 Sb., o pojišťovnictví (dále jen „zákon o pojišťovnictví“), zákonem č. 38/2004 Sb., o pojišťovacích zprostředkovatelích a samostatných likvidátorech pojistných událostí, vše v platném znění, včetně příslušných prováděcích vyhlášek a v souladu s dalšími souvisejícími platnými právními předpisy.

I.3. VÝCHODISKA PRO PŘÍPRAVU ÚČETNÍ ZÁVĚRKY

Při vedení účetnictví a sestavování účetní závěrky společnost postupovala v souladu se zákonem č. 563/1991 Sb., o účetnictví, v platném znění, vyhláškou č. 502/2002 Sb., kterou se provádějí některá ustanovení zákona č. 563/1991 Sb., o účetnictví, ve znění pozdějších předpisů, pro účetní jednotky, které jsou pojišťovnami (dále jen „vyhláška č. 502/2002 Sb.“), českými účetními standardy pro účetní jednotky, které účtují podle vyhlášky č. 502/2002 Sb.

Účetnictví společnosti je vedeno tak, aby účetní závěrka sestavená na jeho základě podávala věrný a poctivý obraz předmětu účetnictví a finanční situace společnosti.

Účetní závěrka vychází z předpokladu, že účetní jednotka bude nepřetržitě pokračovat ve své činnosti a že u ní nenastává žádná skutečnost, která by ji omezovala nebo ji zabraňovala v této činnosti pokračovat i v dohledné budoucnosti.

Všechny uvedené údaje jsou v tisících Kč (tis. Kč), není-li uvedeno jinak.

Tato účetní závěrka je nekonsolidovaná.

I.4. ÚDAJE DLE VYHLÁŠKY 502/2002 SB. HLAVA IV OBSAHOVÉ VYMEZENÍ JEDNOTLIVÝCH POLOŽEK ROZVAHY A VÝKAZU ZISKU A ZTRÁTY § 22**OKAMŽIK SESTAVENÍ ÚČETNÍ ZÁVĚRKY: 31. 3. 2022.**

Významné události, které nastaly po 31. 12. 2021 do data sestavení účetní závěrky: Do data sestavení účetní závěrky nenastaly žádné významné události, které by měly významný vliv na její sestavení.

1) Obsahové vymezení jednotlivých položek Rozvahy a Výkazu zisku a ztráty:**a) Investice****„C.I. Pozemky a stavby“**

K 31.12.2021 vlastnila účetní jednotka pozemek v pořizovací ceně 376 000,00 Kč, jehož reálná hodnota činila 2 158 755,00 Kč a stavbu v zůstatkové ceně 37 040 134,00 Kč, jejíž reálná hodnota činila 37 770 806,00 Kč.

Společnost pro ocenění těchto položek akceptovala „Sdělení“ MF ze dne 19. května 2016. Pro ocenění těchto položek použila v roce 2016 ustanovení odst. 2 a 3 a.

V roce 2017 započala s odpisováním tohoto majetku.

stav 31.12.2021	Kupní smlouva ze dne	Vstupní cena pro odepisování	Odpisy za rok 2021	Oprávký celkem 2021	Zůstatková cena účetní k 31.12. 2021	Reálná hodnota v hlavní knize
Parcela 2510/1 Napajedla	22.12.2005	376 000,00			376 000,00	2 158 755,00
Budova bez čp na pozemku 2510/1	22.12.2005	41 830 750,00	1 001 088,00	5 791 704,00	36 039 046,00	37 770 806,00
stav 31.12.2020			Odpisy za rok 2020	Oprávký celkem 2020	Zůstatková cena účetní k 31.12. 2020	Reálná hodnota v hlavní knize
Parcela 2510/1 Napajedla	22.12.2005	376 000,00			376 000,00	2 158 755,00
Budova bez čp na pozemku 2510/1	22.12.2005	41 830 750,00	1 001 088,00	4 790 616,00	37 040 134,00	37 770 806,00

Na nemovitostech nevážnou žádná zástavní práva ani věcná břemena. Všechny nemovitosti se nacházejí v katastrálním území 701572 Napajedla.

„C.III.2 Dluhové CP“ viz str 14.

„C.III.6. Depozita u finančních institucí“

	Stav 31.12.2020	stav 31.12.2021
KB 107-3089750257/0100	2 080 406,38	2 300 061,61
RB 5310010661/5500	5 275 731,63	0,00
ČS INVESTIČNÍ 4403632/0800	332 317,36	5 592 161,93
suma	7 688 455,37	7 892 223,54

b) „C.III.5. Ostatní zápůjčky nebo úvěry“

Zápůjčky a/nebo úvěry pojistníkům u nichž je pojistka hlavní zárukou nebo nezaručených pojistkou nebyly v r. 2021 poskytnuty.

c) „C.III.7. Ostatní investice“

Položka Ostatní investice obsahuje soubor automobilových veteránů, které jsou od roku 2010 na základě znaleckých posudků přeceněny na reálnou hodnotu.

Název	Požizovací cena	stav k 31.12.2020	stav k 31.12.2021
Daimler Benz 170V	325 000	270 000	270 000
Adler Trumf Junior	305 000	250 000	250 000
ZIS – 110	805 000	450 000	450 000
Daimler Benz 230	495 000	310 000	310 000
Wanderer	455 000	270 000	270 000
Celkem	2 385 000	1 550 000	1 550 000

„E. Dlužníci“

Nejvýznamnější položkou jsou pohledávky za subjekty ve skupině, které jsou před splatností a představují riziko z pohledu vymožení.

Částka sloupce „Korekce“ obsahuje doučtování účetních opravných položek k pohledávkám po splatnosti. Metodika: pohledávky po splatnosti > 180dní : 50%-ní tvorba účetní opravné položky z hodnoty pohledávky, > 365dní: 100%-ní tvorba účetní opravné položky z hodnoty pohledávky.

Pohledávky z pohledu rizikovosti vymožení posuzujeme zároveň také individuálně, bez ohledu na metodiku tvorby opravných položek dle doby po splatnosti, takže nemusí být nutně vytvořena opravná položka k pohledávce za dlužníkem, která je sice po splatnosti déle než 180 dní, ale její budoucí úhrada (přímá platba, zápočet) je téměř nezpochybnitelná nebo její případné vymáhání by bylo vzhledem k finanční pozici dlužníka s vysokou mírou pravděpodobnosti úspěšné.

d) „F.IV. Jiná aktiva“

Položka „Jiná aktiva“ tvoří nedokončený majetek, aktuálně není obsazena.

e) „C.6. Ostatní technické rezervy“

Ostatní technické rezervy nejsou účetní jednotkou tvořeny.

f) G. „Přechodné účty aktiv“ a H. „Přechodné účty pasiv“

Účet 391 – Náklady příštích období vykazuje zůstatek k 31.12.2021: 1 195 tis Kč, z toho:

- 121 tis. Kč je tvořeno časovým rozlišením především pojistného na majetek firmy, reklamních akcí a licencí SW.
- částku 1 074 tis. Kč tvoří časové rozlišení pořizovacích a obnovovacích nákladů na pojistné smlouvy.

Účet 398- Dohadné účty pasivní vykazují zůstatek 32 tis. Kč, jedná se o dohadně zaúčtované spotřeby energií, správu portfolia cenných papírů, mzdovou agendu a servisní služby.

g) položka „I.4 a II.5 Náklady na pojistná plnění, očištěné od zajištění“

	2021	2020	2019	2018
Předepsané hrubé pojistné	20 906	20 508	17 550	14 953
Hrubá výše nákladů na pojistná plnění	9 862	9 233	7 336	6 921
Hrubá výše rezervy na nezasloužené pojistné	8 638	8 518	6 907	5 779
Hrubá výše rezervy na pojistná plnění	1 748	1 667	1 956	2 064
Hrubá výše rezervy na bonusy a slevy	0	0	0	0
	2021	2020	2019	2018
Předepsané čisté pojistné	20 548	18 560	17 245	14 572
Čistá výše nákladů na pojistná plnění	9 862	9 233	7 309	6 921

Čistá výše rezervy na nezasloužené pojistné	8 638	8 518	6 907	5 758
Čistá výše rezervy na pojistná plnění	1 748	1 667	1 956	2 064
Čistá výše rezervy na bonusy a slevy	0	0	0	0

h) „I.6. a II.7. „Bonusy a slevy, očištěné od zajištění“

Celková částka poskytnutých bonusů a slev byla k 31. 12. 2021 ve výši 249 tis. Kč.

i) „I.2. a II.12. Převedené výnosy z investic“

Výnosy z investic, které nebyly použity ke krytí technických rezerv, zůstávají na netechnickém účtu.

j) převody podle § 21 odst. 2 nebo 3

Tyto převody nebyly do 31.12.2021 realizovány.

k) podíl zajišťovatelů na položkách „Ostatní technické náklady“ nebo „Ostatní technické výnosy“

V roce 2021 se zajišťovatelé na těchto položkách nepodíleli.

l) „III. 11. Mimořádné náklady“ a „III. 12. Mimořádné výnosy“

Mimořádné náklady ani mimořádné výnosy do 31. 12. 2021 účetní jednotce nevznikly.

m) „B.b) goodwill“

Goodwill není vykazován.

n) o použitých metodách výpočtu jednotlivých technických rezerv

Rezerva na pojistná plnění

Hrubá výše této rezervy k 31.12. 2021 činí 1 748 tis. Kč, podíl zajistitele na této rezervě je k tomuto datu nulový. **Rezerva se skládá z rezervy na pojistné události pojišťovně již nahlášené, ale dosud nezlikvidované (rezervy RBNS) a z rezervy na pojistné události již vzniklé, ale dosud pojišťovně nenahlášené (rezervy IBNR).** Rezerva na pojistné události vzniklé, nahlášené, avšak dosud nezlikvidované (RBNS) pojišťovna tvoří jako součet rezerv na jednotlivé pojistné události podle expertního odhadu likvidátorů. Rezerva na pojistné události již vzniklé, ale dosud nenahlášené (IBNR), je počítána portfoliově.

o) za každou skupinu dlouhodobého hmotného a nehmotného majetku o pořizovací ceně, o přírůstcích, úbytcích a převodech během účetního období, o konečném zůstatku na konci účetního období a dále obdobné informace o oprávkách a opravných položkách vztahujících se k tomuto majetku, případně výši úroků, pokud účetní jednotka rozhodla, že jsou součástí ocenění majetku.

Nehmotný majetek firmy tvoří informační systém Microsoft Dynamics NAV v pořizovací ceně 6 019 tis a dále od roku 2021 dva nové systémy: pořizování pojistných smluv on-line a integrace nsure

v celkové pořizovací ceně 531 tis Kč. Oprávky k systému NAVISON jsou ve výši 5 674 tis Kč, oprávky obou dalších systémů 76 tis Kč.

Položka F I. Dlouh.hmot.maj., jiný než maj. uvedený v položce "C.I.Pozemky a stavby" byla tvořena vozovým parkem, pořízeným v roce 2015-2016 v pořizovací ceně 1 491 tis Kč a serverem IBM pořízeným v roce 2015 v pořizovací ceně 101 tis Kč. Majetek byl již k 31.12.2020 účetně již zcela odepsán, oprávky činily 1 592 tis. Kč.

V položce I.7.b) VZZ není účtováno o meziroční změně odložených pořizovacích nákladů na pojistné smlouvy (aktiva položka G.II) v hodnotě 1 005 tis. Kč. Tato změna je souhrnně zaúčtovaná v položce I.7.c) správní režie.

2) Informace o:

a) způsobech oceňování, použitých pro různé položky účetní závěrky, včetně použitých postupů tvorby a použití opravných položek nebo postupů odpisování, kursu použitým pro přepočítání cizí měny na českou měnu,

Účetní jednotka oceňuje majetek a závazky v souladu s § 25 zákona č. 563/1991 Sb., o účetnictví.

Dlouhodobý hmotný a nehmotný majetek

Dlouhodobý hmotný a nehmotný majetek je evidován v pořizovací ceně a odpisován rovnoměrně po odhadovanou dobu životnosti. Dlouhodobý hmotný majetek v pořizovací ceně do 80 000 Kč a dlouhodobý nehmotný majetek v pořizovací ceně do 60 000 Kč je účtován do nákladů v účetním období, ve kterém byl pořízen. Roční odpisová sazba účetních odpisů vychází z předpokládané doby používání hmotného a nehmotného majetku.

Investice

Pozemky a stavby

Pozemky a stavby jsou k okamžiku pořízení účtovány v pořizovací ceně. Od roku 2017 se stavby odepisují rovnoměrně po odhadovanou (zbytkovou) dobu životnosti. Pozemky se neodepisují. Přejícné změny reálné hodnoty zaúčtované k 31. prosinci 2016 byly ponechány ve vlastním kapitálu a odepisují se po dobu realizace daného aktiva.

Pro ocenění investic vykázáných v položce C.I. Pozemky a stavby akceptovala účetní jednotka „Sdělení“ MF ze dne 19. května 2016. Pro ocenění těchto položek použila v roce 2016 ustanovení odst. 2 a 3a. V roce 2017 započala s odpisováním tohoto majetku v návaznosti na přijetí novely vyhlášky č. 502/2002 Sb. platné k 1.1.2018.

Odpisy a případné znehodnocení jsou ve výkazu zisku a ztráty vykázány v položce „Změna hodnoty investic“. Společnost stanovila plán účetních odpisů podle skupin majetku: stavby odpis 55 let.

Zásoby účetní jednotka nevykazuje.

Peněžní prostředky a ceniny jsou oceňovány jmenovitými hodnotami.

Podíly, cenné papíry a deriváty jsou oceňovány pořizovacími cenami.

Cenné papíry jsou účtovány k okamžiku pořízení v pořizovací ceně. Pořizovací cenou se rozumí cena, za kterou byl cenný papír pořízen, včetně nakoupeného alikvótního úrokového výnosu a přímých nákladů souvisejících s jeho pořízením. Úrokovým výnosem se:

- a) u kuponových dluhových cenných papírů rozumí nabíhající kupon stanovený v emisních podmínkách a nabíhající rozdíl mezi jmenovitou hodnotou a pořizovací cenou, označovaný jako prémie nebo diskont.
- b) u bezkuponových dluhopisů a směnek rozumí nabíhající rozdíl mezi jmenovitou hodnotou a pořizovací cenou

Cenné papíry jsou k rozvahovému dni přeceněny na reálnou hodnotu s výjimkou cenných papírů držených do splatnosti.

Cenné papíry, o kterých je účtováno v aktivech a které nejsou považovány za účasti s rozhodujícím nebo podstatným vlivem, se pro účely následného ocenění člení na cenné papíry oceňované reálnou hodnotou proti účtům nákladů a výnosů nebo cenné papíry realizovatelné a cenné papíry držené do splatnosti.

Cenné papíry oceňované reálnou hodnotou musí splňovat jednu z následujících podmínek:

- a) cenný papír je klasifikován k obchodování
- b) cenný papír je při prvotním zaúčtování účetní jednotkou označen za cenný papír oceňovaný reálnou hodnotou.

Realizovatelným cenným papírem se rozumí cenný papír, který je finančním aktivem a pojišťovna se rozhodne jej takto klasifikovat, a který není klasifikován jako cenný papír oceňovaný reálnou hodnotou, ani cenný papír držený do splatnosti a ani dluhový cenný papír neurčený k obchodování.

Reálnou hodnotou se rozumí tržní hodnota, která je vyhlášena na tuzemské či zahraniční burze nebo na jiném veřejném (organizovaném) trhu. Společnost používá tržní hodnotu, která je vyhlášena k okamžiku ne pozdějšímu, než je datum účetní závěrky (rozvahový den), a nejvíce se blížícímu tomuto datu. Není-li tržní hodnota k dispozici nebo tato nedostatečně vyjadřuje reálnou hodnotu, je reálná hodnota stanovena metodou kvalifikovaného odhadu, případně na základě obecně uznávaných oceňovacích modelů, pokud tyto oceňovací modely zajišťují přijatelný odhad tržní hodnoty.

Změna reálné hodnoty cenných papírů oceňovaných proti účtům nákladů a výnosů a cenných papírů realizovatelných se účtuje výsledkově.

Společnost vykazuje dluhopisy držené do splatnosti k rozvahovému dni v naběhlé (amortizované) hodnotě. Cenné papíry držené do splatnosti mohou být pouze dluhové cenné papíry, které má účetní jednotka zřejmý úmysl a schopnost držet do splatnosti. Naběhlou (amortizovanou) hodnotou se rozumí cena použitá při prvotním zachycení v účetnictví (pořizovací cena) zvýšená o naběhlé příslušenství a upravená o amortizaci diskontu / prémie a snižena o opravné položky. Opravné položky k cenným papírům drženým do splatnosti jsou tvořeny v částce, která odráží pouze změnu rizikivosti emitenta, nikoliv změny bezrizikových úrokových sazeb, a to podle jednotlivých cenných papírů.

U dluhových cenných papírů, kde z důvodu změny v portfoliu během jejich držby došlo ke změně účtování oceňovacích rozdílů z rozvahového na výsledkové, se kumulované oceňovací rozdíly zaúčtované v rozvaze odúčtují do výkazu zisku a obráceně.

Pohledávky při vzniku jsou oceňovány jmenovitou hodnotou, pohledávky nabyté postoupením za úplatu jsou oceňovány pořizovací cenou.

Závazky jsou při vzniku oceňovány jmenovitou hodnotou.

Opravné položky

Opravné položky jsou vytvářeny k pohledávkám na technickém účtu a ostatním aktivům s výjimkou investic vykazovaných v reálné hodnotě. Opravné položky vyjadřují přechodný pokles hodnoty jednotlivých aktiv. Jeho výše je stanovena na základě odborného posouzení rizik provedeného vedením společnosti. Tvorba a použití opravných položek k pohledávkám z operací přímého pojištění a zajištění je vykázána v položkách Ostatní technické náklady, očištěné o zajištění a Ostatní technické výnosy, očištěné o zajištění.

Odpisy Pohledávky jsou odpisovány v okamžiku, kdy pohledávka zanikne nebo se stane trvale nedobytnou.

Trvalé snížení hodnoty aktiv Společnost provádí k rozvahovému dni test trvalého snížení hodnoty aktiv, která nejsou přeceňována na reálnou hodnotu.

Daň z příjmů Daň z příjmů za dané období se skládá ze splatné daně a ze změny stavu v odložené dani. Splatná daň zahrnuje daň vypočtenou z daňového základu s použitím daňové sazby platné v běžném roce a veškeré doměrky a vratky za minulá období. Odložená daň vychází z dočasných rozdílů mezi účetní a daňovou hodnotou aktiv a pasiv a daňové sazby platné pro období, ve kterém budou daňový závazek nebo pohledávka uplatněny. O odložené daňové pohledávce se účtuje pouze v případě, kdy neexistuje pochybnost o jejím dalším daňovém uplatnění v následujících účetních obdobích.

Od 1. ledna 2020 vstoupil v účinnost nový zákon č. 364/2019 Sb., který upravuje daňovou uznatelnost technických rezerv. Technické rezervy jsou pro výpočet daně definovány v souladu s evropskou směrnicí Solvency II. Dle přechodných ustanovení k tomuto zákonu se v roce 2020 splatná daň z příjmů počítá nejen z rozdílu změny stavu rezerv dle Solvency II, ale také jako polovina rozdílu mezi vyšší upravených rezerv stanovených v souladu se směrnicí Solvency II a jejich hodnotou dle účetních předpisů k datu 1.1.2020. V návaznosti na novou zákonnou úpravu se v roce 2020 spočetla odložená daňová pohledávka z titulu rozdílné výše účetní a daňové hodnoty technických rezerv. V roce 2021 se návaznosti na novou zákonnou úpravu se v roce vypočetla odložená daňová pohledávka z titulu rozdílné výše účetní a daňové hodnoty technických rezerv, o které nebylo již účtováno (z důvodu pochybnosti o jejím dalším daňovém uplatnění).

Rezerva na nezasloužené pojistné

Výše této rezervy odpovídá části předepsaného pojistného, která časově souvisí s následujícím nebo s pozdějším účetním obdobím, a stanoví se jako souhrn těchto částí pojistného vypočítaný podle jednotlivých pojistných smluv za použití metody „pro rata temporis“.

Rezerva na pojistná plnění nevyřízených pojistných událostí

Rezervy na pojistná plnění v životním i neživotním pojištění jsou tvořeny ve výši předpokládaných nákladů na pojistné události: a) hlášené do konce běžného účetního období, ale v běžném účetním období nezlíkvované (RBNS), b) do konce běžného účetního období vzniklé, ale nenahlášené (IBNR). Výše rezervy na pojistná plnění vyplývající z pojistných událostí hlášených do konce účetního období je stanovena jako souhrn rezerv vypočítaných pro jednotlivé pojistné události. U pojistných událostí, které do konce účetního období vznikly, ale nebyly hlášeny, se rezerva stanovuje metodou Chain Ladder.

Rezervy

Rezervy jsou určeny k pokrytí závazků nebo nákladů, které jsou jasně definovány a jejichž vznik je pravděpodobný nebo jistý, ale nejistá je jejich výše nebo okamžik, ke kterému vzniknou.

Předepsané pojistné

Hrubé předepsané pojistné zahrnuje takové částky pojistného, které byly v souladu s podmínkami platných pojistných smluv splatné v průběhu účetního období bez ohledu na to, zda se celkově, nebo částečně vztahují k pojistnému následných účetních období. Pojistné je zaúčtováno v okamžiku vzniku neomezeného zákonného nároku. V případě smluv, kdy je pojistné placeno ve splátkách, je pojistné zaúčtováno jako předepsané pojistné v okamžiku splatnosti příslušné splátky.

Náklady na pojistná plnění

Náklady na pojistná plnění se účtují ve výši částek přiznaných k výplatě pojistných plnění z titulu zlikvidovaných pojistných událostí a dále zahrnují externí náklady pojišťovny spojené s likvidací pojistných událostí. Náklady na pojistná plnění se snižují o regresy, inkasa a jiné obdobné nároky pojišťovny. O nákladech na pojistná plnění se účtuje v okamžiku ukončení likvidace pojistné události a stanovení výše plnění.

Požizovací náklady na pojistné smlouvy

Požizovací náklady na pojistné smlouvy zahrnují všechny přímé a nepřímé náklady vzniklé v souvislosti s uzavíráním pojistných smluv.

Náklady a výnosy z investic

Náklady a výnosy ze složek investic jsou zaúčtovány na netechnický účet.

b) obchodní firmě nebo jiném názvu a sídle účetních jednotek, v nichž účetní jednotka sama, nebo prostřednictvím třetí osoby jednájí jejím jménem a na její účet, drží podíl s uvedením výše tohoto

podílu, jakož i výši základního kapitálu, fondů a zisku nebo ztráty této účetní jednotky za poslední účetní období;

Účetní jednotka nemá žádné obchodní podíly v jiných firmách a ani prostřednictvím třetí osoby v nich nadržuje podíl.

c) počtu a jmenovité hodnotě nebo, nemají-li jmenovitou hodnotu, ocenění v účetní závěrce akcií upsaných v průběhu účetního období, s omezením schváleného základního kapitálu, aniž by to bylo v rozporu s ustanoveními o jeho výši podle zvláštních právních předpisů

Ke dni 14. října 2016 bylo do OR zapsáno zvýšení základního kapitálu na základě rozhodnutí valné hromady společnosti na 105 000 tis. Kč. Zvýšení základního kapitálu společnosti bylo provedeno účetní operací, a to převodem částky ve výši 15,000.000,- Kč (patnáct milionů korun českých) v členění podle struktury vlastního kapitálu v účetní závěrce z účtu nerozděleného zisku minulých účetních období uvedených v rozvaze pod položkou Pasiva A. VI. na účet základního kapitálu společnosti.

d) počtu a jmenovité hodnotě nebo, nemají-li jmenovitou hodnotu, ocenění v účetní závěrce každého druhu akcií, existuje-li takových druhů více

Účetní jednotka akcie nevlastní.

e) existenci zatímních listů, jakýchkoli prioritních akcií, vyměnitelných a prioritních warrantů, opcí, nebo podobných cenných papírů nebo práv s nimi spojených, s udáním jejich počtu a rozsahu práv s nimi spojených

Účetní jednotka nevlastní zatímní listy, poukázky na akcie. Nevydala opční listy ani vyměnitelné a prioritní dluhopisy.

f) dlužích účetní jednotky, jejichž zbytková doba splatnosti k rozvahovému dni přesahuje 5 let, jakož i o výši všech dluhů účetní jednotky, krytých plnohodnotnou zárukou, danou účetní jednotkou, s uvedením povahy a formy záruky; tyto informace se uvádějí odděleně pro položku každého věřitele podle uspořádání rozvahy

Dluhy se zbytkovou dobou splatnosti k rozvahovému dni nad 5 let účetní jednotka nemá, žádný dluh není krytý plnohodnotnou zárukou.

g) celkové výši finančních závazků, podmíněných závazků a poskytnutých věcných zajištění s uvedením jejich povahy a formy, které nejsou obsaženy v rozvaze.

Účetní jednotka nevykazuje podrozvahové závazky.

h) charakteru a obchodním účelu transakcí účetní jednotky, které nejsou zahrnuty v rozvaze, a finančním dopadu transakcí na účetní jednotku, pokud jsou rizika nebo užítky z těchto transakcí významné a pokud je zveřejnění těchto rizik nebo užitků nezbytné k posouzení finanční situace účetní jednotky

Transakce, které by nebyly zahrnuty v rozvaze nebyly neuskutečněny.

i) transakcích, které účetní jednotka uzavřela se spřízněnou stranou, včetně objemu takových transakcí, povahy vztahu se spřízněnou stranou a ostatních informací o těchto transakcích, které jsou nezbytné k pochopení finanční situace účetní jednotky, pokud jsou tyto transakce významné a nebyly uzavřeny za podmínek obvyklých na regulovaném trhu.

Žádné transakce uzavřené se spřízněnou stranou za podmínek neobvyklých na regulovaném trhu nebyly uskutečněny.

j) pojištění podle § 23

Účetní jednotka se specializuje pouze na jeden produkt havarijní pojištění motorových vozidel.

- a) Předepsané hrubé pojistné: 20 906 tis. Kč.
- b) Zasloužené pojistné v hrubé výši: 20 549 tis. Kč.
- c) Náklady na pojistná plnění v hrubé výši: 9 862 tis. Kč
- d) Provozní výdaje v hrubé výši: 10 902 tis. Kč
- e) Zajištění: účetní jednotka neprovozuje.

Všechny smlouvy byly uzavřeny v České republice.

k) průměrném přepočteném stavu zaměstnanců v průběhu účetního období v členění podle kategorií, jakož i o osobních nákladech za účetní období v členění na mzdy a platy, náklady na sociální pojištění se samostatnou informací o těch, které se vztahují k penzím, nejsou-li uvedeny samostatně ve výkazu zisku a ztráty,

	K 31.12.2020	K 31.12.2021
Průměrný evidenční počet zaměstnanců	10	10
Mzdové náklady	3 813	3 926
náklady na sociální a zdravotní pojištění	946	1 209

l) rozsahu, ve kterém byl výpočet zisku nebo ztráty za účetní období ovlivněn způsobem oceňování v průběhu účetního období nebo bezprostředně předcházejícího účetního období, s cílem dosáhnout daňových úlev

Výpočet zisku nebyl ovlivňován způsobem oceňování s cílem dosáhnout daňových úlev.

m) rozdílech mezi daňovou povinností připadající na účetní období nebo předcházející účetní období a již zaplacenou daní v těchto účetních obdobích

Rozdíly v těchto položkách nejsou evidovány.

n) výši odměn vyplacených za účetní období jak v peněžní, tak i v nepeněžní formě osobám, které jsou statutárním orgánem, členům statutárních nebo jiných řídicích a dozorčích orgánů

Statutárním orgánům, členům statutárních a dozorčích orgánů nebyly v roce 2021 vyplaceny žádné odměny ani jim nebylo poskytnuto nepeněžní plnění.

o) výši záloh zápůjček a ostatních pohledávek, poskytnutých osobám, které jsou statutárním orgánem, členům statutárních nebo jiných řídicích a dozorčích orgánů s uvedením úrokové sazby, hlavních podmínek a jakýchkoliv splatných částek, výši poskytnutých záruk, s uvedením úhrnu za každou kategorií

V letech 2019 - 2020 byly na předsedu představenstva a jediného akcionáře převedeny půjčky a dlužné úroky z půjčky za dvěma firmami ze skupiny. Částka jistiny k 31.12.2021 činí 41 342 tis Kč a úroky 4 577 tis Kč.

V roce 2021 byla poskytnuta půjčka ve výši 150 tis. Kč členovi dozorčí rady Ing. Renatě Zeťkové.

Jiným osobám, které jsou statutárním orgánem nebo členům statutárních a dozorčích orgánů nebyly žádné další půjčky poskytnuty. Za těmito osobami nejsou vykazovány žádné ostatní pohledávky.

p) firmě nebo názvu, sídle a právní formě každé z účetních jednotek, v níž je účetní jednotka společníkem s neomezeným ručením

Účetní jednotka není společníkem s neomezeným ručením v žádné firmě.

r) o celkových nákladech na odměny statutárnímu auditorovi nebo auditorské společnosti za účetní období v členění na povinný audit účetní závěrky, jiné ověřovací služby, daňové poradenství a jiné neauditorské služby.

Náklady na odměny auditorské firmě za audit účetnictví a účetní závěrky činí částku 182 tis. Kč.

s) navrhovaném rozdělení zisku nebo vypořádání ztráty

Zisk roku 2021 ve výši 358 tis. Kč bude podle rozhodnutí valné hromady rozdělen následovně: částka 358 tis Kč bude vrácena zpět akcionáři jako částečná vratka úhrady na základě Smlouvy ze dne 30.4.2019 o poskytnutí peněžitého příplatku mimo základní kapitál ve výši 3 000 tis. Kč.

t) informace o událostech podle §19 odst. 6 zákona.

Významné události, které nastaly po 31. 12. 2021 do data sestavení účetní závěrky:

Viz bod 6) Nepřetržitě negativní působení globální vírové pandemie COVID 19 a vojenský konflikt na Ukrajině.

3) Údaje dle § 22 odst. 3 - V příloze se uvedou veškeré dluhy, spojené s nějakým druhem záruky

Servisní pojišťovna a.s. nemá žádné závazky spojené s poskytnutím záruky.

4) Údaje dle § 22 odst. 4 - V případě, že účetní jednotka má pobočku v zahraničí, uveďte o ní informace v rozsahu jako u účetní jednotky.

Servisní pojišťovna a.s. nemá pobočku v zahraničí.

5) Údaje dle § 22 odst. 5 V příloze účetní jednotka uveďte také název a sídlo konsolidující účetní jednotky atd.

Účetní jednotka není součástí konsolidačního celku.

6) Účetní jednotka, která použila účetní metody způsobem vycházejícím z předpokladu, že bude nepřetržitě pokračovat ve své činnosti a u které zároveň existuje významná nejistota, spočívající zejména ve skutečnosti, která nasvědčuje tomu, že účetní jednotka nemusí být schopna nepřetržitě pokračovat ve své činnosti a v důsledku toho v rámci své běžné podnikatelské činnosti například plnit své závazky, uveďte v příloze v účetní závěrce tuto skutečnost. Dále popište případná opatření nebo návrhy řešení těchto skutečností.

V souvislosti s pandemií COVID Společnost upravila pracovní režim pojišťovny kombinací home-office a přítomností na pracovišti tak, aby byl plně provoz pojišťovny. Tato situace tak neměla žádný přímý dopad do fungování pojišťovny a nemá tak vliv na nepřetržitost trvání účetní jednotky.

Uzavření obchodních míst dodavatelů pojistných smluv se neprojevovalo ve snížení obchodní výkonnosti při sjednávání nových pojistných smluv. Meziroční předpis hrubého pojistného je cca stejný.

Narušení dodavatelsko-odběratelských vztahů nebylo ohroženo a není ohrožen ani peněžní tok ve společnosti. Pozitivně se současná situace projevila u smluvních servisů pojišťovny, kdy došlo k zastavení tlaku na růst cen za opravy po pojistných událostech.

Finanční a nefinanční aktiva pojišťovny nejsou dopady COVID – 19 ovlivněna. Ve struktuře finančních aktiv jsou tři základní pilíře – bankovní účty, půjčky jedinému akcionáři a firmám ve skupině. Nefinanční aktiva tvoří komerční nemovitost.

Vedení Společnosti zvažilo potenciální dopady COVID-19 na své aktivity a podnikání a dospělo k závěru, že nemají významný vliv na dnešní předpoklad neomezené doby trvání podniku. Vzhledem k tomu byla účetní závěrka k 31. 12. 2021 zpracována za předpokladu, že Společnost bude nadále schopna pokračovat ve své činnosti.

Významnou událostí je také ozbrojený vojenský konflikt na Ukrajině, který začal koncem února 2022 a dosud trvá. Tato událost bude mít pravděpodobně také negativní ekonomický dopady, ale v současné době nejsme ovšem schopni určit a kvantifikovat možné budoucí negativní dopady na naši společnost.

7) Údaje dle § 23 odst. 7

Pojišťovny uvádějí informaci o výši provizí v rámci přímého pojištění v průběhu účetního období. To se vztahuje na provize všeho druhu, zvláště pak provize za získávání, obnovování, inkaso a za správu pojistného kmene

Náklady na provize za získávání pojistných smluv za rok 2021: 862 tis. Kč

Náklady na následné provize za obnovování, inkaso a správu pojistného kmene: 1 774 tis. Kč

8) Reálná hodnota dluhopisů k rozvahovému dni, které jsou vykazovány v položce C.III.2.b).

Účetní jednotka má pouze jedno portfolio cenných papírů držených do splatnosti od roku 2014. V 10/2015 byla prodána více než nevýznamná část portfolia HMT dluhopisů. Na základě této transakce byl proveden přesun z portfolia cenných papírů držených do splatnosti do cenných papírů realizovatelných (dle vyhlášky 502/2002 Sb, kterou se provádějí některá ustanovení zákona č. 563/1991 Sb. o účetnictví, pro účetní jednotky, které jsou bankami nebo jinými finančními institucemi. Přecenění cenných papírů se účtovalo výsledkově. V roce 2021 uplynulo období, po které toto portfolio muselo být přeceňováno výsledkově. Vzhledem k tomu, že se jedná o dluhopisy držené do splatnosti jednotka se vrátila k ocenění amortizovanou hodnotou s rozdíly účtovanými rozvahově.

Přehled portfolia k 31.12.2020:



Klient: Servisní pojišťovna, a.s., A10570
 Portfolio: Servisní pojišťovna, a.s. H2, A10570_H2
 Ke dni: 31. 12. 2020
 Dělení do skupin podle: Třída aktiv
 Měna reportu: CZK

DETAIL PORTFOLIA

Úroková složka (Investiční nástroje)

Typ instrumentu	ISIN	Podíl na portfoliu	Množství	Kupón	Výnos do splatnosti	Nákupní cena (2)	Tržní měn. kurz	Tržní cena (4)	Zisk/Ztráta (2, 6)	Tržní hodnota (4)
Třída aktiv	Název	Podíl na skupině	Repo nákup	Nominál	Modifikovaná durace	Nákupní cena (3)	Nákupní měn. kurz	Tržní cena (5)	Zisk/Ztráta (3, 6)	Tržní hodnota (5)
Rating (1)	Měna	Poslední nákup	Repo prodej	AÚV	Durace	Nominální hodnota (5)	AÚV (5)	Tržní cena + AÚV (4)	Zisk/Ztráta (6)	Tržní hodnota + AÚV (4)
Dluhopisy	CZ0001004253	79,28 %	504,0000	2,400000 %	0,76 %	99,420000 %	1,0000	107,525000 %	408 492,00 CZK	5 419 260,00 CZK
Dluhopisy	GOVERNMENT BOND 2.4 09/17/25	83,18 %		10 000,00 CZK	4,45 %	99,420000 %	1,0000	107,525000 %	408 492,00 CZK	5 419 260,00 CZK
AA/Aa3/AA-	CZK	27. 03. 2014		0,690411 %	4,48	5 040 000,00 CZK	69,041096 CZK	108,215411 %	8,15 %	5 454 056,71 CZK
Dluhopisy	CZ0001002851	16,03 %	109,0000	3,850000 %	-0,33 %	103,438745 %	1,0000	103,075000 %	-3 856,70 CZK	1 092 595,00 CZK
Dluhopisy	GOVERNMENT BOND 3.85 09/29/21	16,82 %		10 000,00 CZK	0,74 %	103,438745 %	1,0000	103,075000 %	-3 856,70 CZK	1 092 595,00 CZK
AA/Aa3/AA-	CZK	29. 12. 2014		0,973194 %	0,73	1 080 000,00 CZK	97,319444 CZK	104,048194 %	-0,35 %	1 102 910,88 CZK
Celkem	Úroková složka (Investiční nástroje)	95,31 %							404 636,30 CZK	6 556 967,57 CZK

Úroková složka (Účty a finanční operace)

Typ instrumentu	Název	Podíl na portfoliu	Tržní měn. kurz	Tržní hodnota (4)
Třída aktiv	Měna	Podíl na skupině		Tržní hodnota (5)
Běžný účet	4403632/0800_CZK	4,69 %	1,0000	322 317,36 CZK
Peněžní trh	CZK	100,00 %		322 317,36 CZK
Celkem	Úroková složka (Účty a finanční operace)	4,69 %		322 317,36 CZK

Aktiva celkem

6 879 284,93 CZK

(1) ratingy agentur S&P/Moody's/Fitch
 (2) v měně reportu, údaj nezahrnuje transakční poplatky
 (3) v měně obchodu, údaj nezahrnuje transakční poplatky

(4) v měně reportu
 (5) v měně obchodu
 (6) nerealizovaný zisk/ztráta

Přehled portfolia k 31.12.2021:



STAV HTM PORTFOLIA

Klient: Servisní pojišťovna, a.s., A10570
 Portfolio: Servisní pojišťovna, a.s. H2, A10570_H2
 Ke dni: 31. 12. 2021
 Dělení do skupin podle: Třída aktiv
 Měna reportu: CZK
 Vybrat podle: Datum vypořádání

Úroková složka (Investiční nástroje)

Typ instrumentu	ISIN	Podíl na portfoliu	Množství	Kupón	HTM výnos do splatnosti	Nákupní cena (2)	Tržní měn. kurz	Amortizovaná cena (1)	Zisk/Ztráta (2, 6)	Amortizovaná hodnota (1)
Třída aktiv	Název	Podíl na skupině	Repo nákup	Nominál	Modifikovaná durace	Nákupní cena (3)	Nákupní měn. kurz	Amortizovaná cena (2)	Zisk/Ztráta (3, 6)	Amortizovaná hodnota (2)
Rating (1)	Měna	Poslední nákup	Repo prodej	AÚV	Durace	Nominální hodnota (5)	AÚV (5)	Amort. cena + AÚV (1)		Amort. hodnota + AÚV (1)
Dluhopisy	CZ0001004253	41,83 %	504,0000	2,400000 %	2,45 %	99,429623 %	1,0000	99,815498 %	19 448,11 CZK	5 030 701,11 CZK
Dluhopisy	GOVERNMENT BOND 2.4 09/17/25	77,71 %		10 000,00 CZK	3,45 %	99,429623 %	1,0000	99,815498 %	19 448,11 CZK	5 030 701,11 CZK
AA/Aa3-	CZK	27. 03. 2014		0,690411 %	3,56	5 040 000,00 CZK	69,041096 CZK	100,505909 %	0,39 %	5 065 497,83 CZK
Dluhopisy	CZ0001005870	9,60 %	120,0000	1,250000 %	2,67 %	95,724550 %	1,0000	95,801817 %	927,21 CZK	1 149 621,81 CZK
Dluhopisy	GOVERNMENT BOND 1.25 02/14/25	17,84 %		10 000,00 CZK	2,94 %	95,724550 %	1,0000	95,801817 %	927,21 CZK	1 149 621,81 CZK
AA/Aa3-	CZK	10. 12. 2021		1,095890 %	3,04	1 200 000,00 CZK	109,589041 CZK	96,897708 %	0,08 %	1 162 772,49 CZK
Dluhopisy	CZ0001006167	2,40 %	30,0000	0,000000 %	1,14 %	95,928304 %	1,0000	96,717652 %	2 368,05 CZK	290 152,96 CZK
Dluhopisy	GOVERNMENT BOND ZERO 12/12/24	4,45 %		10 000,00 CZK	2,84 %	95,928304 %	1,0000	96,717652 %	2 368,05 CZK	290 152,96 CZK
AA/Aa3-	CZK	16. 04. 2021		0,000000 %	2,94	300 000,00 CZK	0,000000 CZK	96,717652 %	0,82 %	290 152,96 CZK
Celkem	Úroková složka (Investiční nástroje)	53,82 %							22 743,37 CZK	6 518 423,27 CZK

Úroková složka (Účty a finanční operace)

Typ instrumentu	Název	Podíl na portfoliu	Tržní měn. kurz	Tržní hodnota (4)
Třída aktiv	Měna	Podíl na skupině		Tržní hodnota (5)
Běžný účet	4403632/0800_CZK	46,18 %	1,0000	5 592 161,93 CZK
Peněžní trh	CZK	100,00 %		5 592 161,93 CZK
Celkem	Úroková složka (Účty a finanční operace)	46,18 %		5 592 161,93 CZK

Aktiva celkem

12 110 585,20 CZK

Ve Zlíně 31.3.2022

.....

JUDr. Ing. Ladislav Samohýl,
předseda představenstva

ZPRÁVA O VZTAZÍCH MEZI OVLÁDANOU OSOBOU A OVLÁDAJÍCÍ OSOBOU A MEZI OVLÁDANOU OSOBOU A OSOBAMI OVLÁDANÝMI STEJNOU OVLÁDAJÍCÍ OSOBOU sestavená ke dni 29. 3. 2022

Tuto zprávu předkládá statutární orgán osoby ovládané, kterou je Servisní pojišťovna a.s. (IČ 25345150) a zahrnuje popis vzájemných vztahů s osobou ovládající, kterou je JUDr. Ing. Ladislav Samohýl (Na Požáře 2412, 760 01 Zlín) a dále popis vztahů s ostatními osobami ovládanými stejnou ovládající osobou.

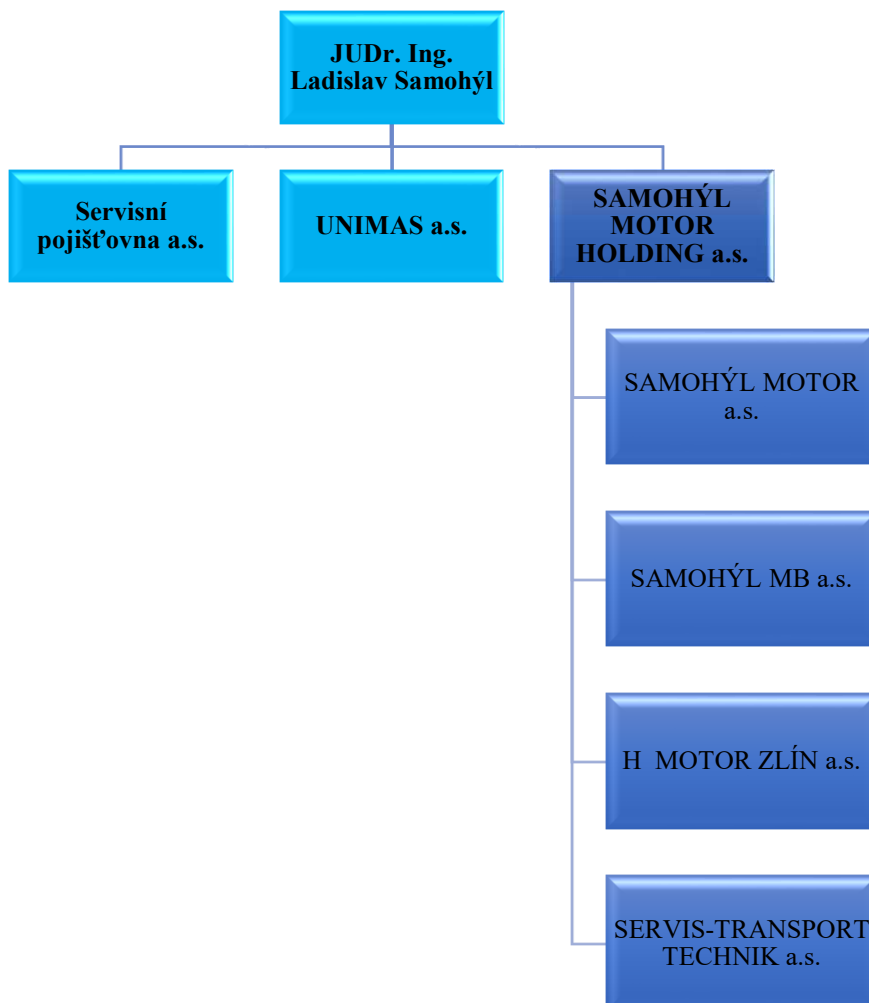
VZTAHY MEZI OSOBAMI SESKUPENÍ A JEJICH STRUKTURA, ZPŮSOB OVLÁDÁNÍ, PROSTŘEDKY OVLÁDÁNÍ, ÚLOHA OVLÁDANÉ OSOBY

Ovládaná osoba: Servisní pojišťovna, a.s.

Ovládající osoba: JUDr. Ing. Ladislav Samohýl

Způsob a prostředky ovládání: Mezi ovládanou a ovládající osobou nebyla uzavřena ovládací smlouva.

Propojené osoby a organizační struktura skupiny:



Servisní pojišťovna a.s., havarijní pojištění motorových vozidel

UNIMAS, a.s., makléřská společnost

SAMOHÝL MOTOR HOLDING a.s., mateřská společnost skupiny

SAMOHÝL MOTOR a.s., autorizovaný zástupce zn. Škoda, VW, AUDI

SAMOHÝL MB a.s., autorizovaný zástupce Mercedes-Benz

H MOTOR ZLÍN a.s., obchodně neaktivní společnost

SERVIS-TRANSPORT-TECHNIK a.s., pronájem a práva vlastních nebo pronajatých nemovitostí, servisní práce, údržba

1. ROZHODNÉ OBDOBÍ

Tato zpráva je zpracována za poslední účetní období tj. za období od 1. ledna 2021 do 31. prosince 2021.

2. JEDNÁNÍ, SMLOUVY A PLNĚNÍ NA ZÁKLADĚ SMLUV, PROTIPLNĚNÍ

Vztahy s ovládající osobou

a) Přehled jednání přesahující 10% majetku vlastního kapitálu ovládané osoby
- neproběhla taková jednání

b) Přehled vzájemných smluv s ovládanou osobou:

a)+b) S JUDr. Ing. Ladislavem Samohýlem je uzavřena Smlouva o uznání dluhu z 2.1.2021

Vztahy s ostatními společnostmi stejného podnikatelského seskupení.

Přehled uzavřených smluv se Servisní pojišťovnou a.s.:

UNIMAS, a.s.

Smlouva o zprostředkovatelské činnosti.

SAMOHÝL MOTOR HOLDING a.s.

Smlouva o uznání dluhu z 2.1.2021

Smlouva o nájmu nebytových prostor, parkovacích a odstavných ploch a reklamních ploch

SAMOHÝL MOTOR a.s.

Smlouvy o pojištění vozidel v opravě, vlastních vozidel a převozních čísel

Smlouva o spolupráci při opravách motorových vozidel

SAMOHÝL MB a.s.

Smlouva o nájmu nemovitosti

Smlouvy o pojištění vozidel v opravě, nových vozidel na skladě, předváděcích vozidel a vlastních vozidel

Smlouva o uznání dluhu z 2.1.2021

SERVIS-TRANSPORT-TECHNIK a.s.

Smlouva o spolupráci při opravách vozidel pojištěných u Servisní pojišťovny

Smlouva o pojištění vozidel ve vlastnictví

JINÁ PRÁVNÍ JEDNÁNÍ A OPATŘENÍ

Ovládaná osoba neučinila v rozhodném období žádná jiná právní jednání v zájmu nebo na popud osob náležících do podnikatelského seskupení.

Ovládaná osoba si není vědoma žádných opatření, která by byla přijata v zájmu nebo na popud osob náležících do podnikatelského seskupení a která by měla pro ovládanou osobu přímé či nepřímé majetkové důsledky.

PROHLÁŠENÍ STATUTÁRNÍHO ORGÁNU

Statutární orgán společnosti prohlašuje, že ovládané osobě nevznikla újma, a že není proto zapotřebí za újmu poskytovat vyrovnání. Vztahy mezi propojenými osobami mají neutrální důsledky a neplynou z nich žádné z propojených osob žádné zvláštní výhody, nevýhody či rizika.

ZÁVĚREČNÁ USTANOVENÍ

Tato zpráva byla zpracována statutárním orgánem dne 29.3.2022 a schválena ve stejný den.

.....

JUDr. Ing. Ladislav Samohýl,

předseda představenstva

ZPRÁVA AUDITORA

o ověření účetní závěrky
účetní jednotky

Servisní pojišťovna a.s.

31. 12. 2021

ZPRÁVA NEZÁVISLÉHO AUDITORA akcionářům akciové společnosti

Výrok auditora

Provedli jsme audit přiložené účetní závěrky společnosti Servisní pojišťovna a.s. (dále také „Společnost“) sestavené na základě českých účetních předpisů, se sídlem tř. T. Bati 532, 76302 Zlín-Louky, (IČ: 25345150), která se skládá z rozvahy k 31. 12. 2021, výkazu zisku a ztráty za rok končící 31. 12. 2021 a přílohy této účetní závěrky, která obsahuje popis použitých podstatných účetních metod a další vysvětlující informace. Údaje o společnosti Servisní pojišťovna a.s. jsou uvedeny v příloze této účetní závěrky.

Podle našeho názoru účetní závěrka podává věrný a poctivý obraz aktiv a pasiv společnosti **Servisní pojišťovna a.s., se sídlem tř. T. Bati 532, 76302 Zlín-Louky, (IČ: 25345150)** k 31. 12. 2021 a nákladů a výnosů a výsledku jejího hospodaření za rok končící 31. 12. 2021 v souladu s českými účetními předpisy.

Základ pro výrok

Audit jsme provedli v souladu se zákonem o auditorech, nařízením Evropského parlamentu a Rady (EU) č. 537/2014 a standardy Komory auditorů České republiky pro audit, kterými jsou mezinárodní standardy pro audit (ISA), případně doplněné a upravené souvisejícími aplikačními doložkami. Naše odpovědnost stanovená těmito předpisy je podrobněji popsána v oddílu Odpovědnost auditora za audit účetní závěrky. V souladu se zákonem o auditorech a Etickým kodexem přijatým Komorou auditorů České republiky jsme na Společnosti nezávislí a splnili jsme i další etické povinnosti vyplývající z uvedených předpisů. Domníváme se, že důkazní informace, které jsme shromáždili, poskytují dostatečný a vhodný základ pro vyjádření našeho výroku.

Hlavní záležitosti auditu

Hlavní záležitosti auditu jsou záležitosti, které byly podle našeho odborného úsudku při auditu účetní závěrky za běžné období nejvýznamnější. Těmito záležitostmi jsme se zabývali v kontextu auditu účetní závěrky jako celku a v souvislosti s utvářením našeho názoru na tuto závěrku. Samostatný výrok k těmto záležitostem nevyjadřujeme.

Rozvaha - AKTIVA

Položka rozvahy C. - Finanční umístění (investice)

Finanční umístění je velmi významnou položkou účetní závěrky (jedná se o cca 38% celkových aktiv Společnosti). Vzhledem k této významnosti jsme vybrali oblast finančního umístění jak jednu z hlavních záležitostí auditu. Tato položka představuje pozemky, stavby, dluhové cenné papíry, depozita u finančních institucí a ostatní investice. Z pohledu auditora se jedná o specifickou odbornou záležitost, zejména v oblasti stanovení, účtování a vykazování tzv. reálné hodnoty k rozvahovému dni.

Velmi důležitá je existence průkazných důkazních prostředků v této oblasti – výpisy z listu vlastnictví a bankovní confirmace. Při ověřování existence a ocenění jednotlivých položek finančního umístění jsme použili detailní testy věcné správnosti. Jako podpůrný důkazní prostředek jsme také testovali analytickými testy věcné správnosti odhad předpokládané výše výnosů z těchto investic. Posoudili jsme vnitřní kontroly, které Společnost používá v této oblasti, ale netestovali jsme účinnost těchto kontrol, a tedy jsme na ně nespolehali a provedli, jak uvedeno výše, detailní testy věcné správnosti.

Významnou záležitostí v oblasti finančního umístění byla změna způsobu účtování a vykazování přecenění na reálnou hodnotu u cenných papírů v roce 2021. Tato změna je podrobně popsána v příloze účetní závěrky. Prověřili jsme rovněž způsob prezentace finančního umístění v příloze v účetní závěrce.

Položka rozvahy E.III. – Ostatní pohledávky

Tuto položku rozvahy jsme vyhodnotili jako další hlavní záležitost auditu z důvodu toho, že se jedná o hodnotově velmi významnou položku (jedná se o cca 60% celkových aktiv Společnosti) a z důvodu toho, že zásadní položkou ostatních pohledávek jsou pohledávky za spřízněnými subjekty. Detailními testy věcné správnosti jsme prověřili existenci a správnost výše pohledávek. Hlavním důkazním prostředkem byly konfirmační dopisy. Dále jsme se v souvislosti s těmito pohledávkami zabývali jejich oceněním a prezentací v příloze účetní závěrky.

Rozvaha - PASIVA

Položka rozvahy C. - Technické rezervy

V oblasti pojišťovací činnosti, která je hlavní náplní činnosti Společnosti, nelze vynechat z hlavních záležitostí auditu oblast technických rezerv. Již při počátečním vyhodnocování auditorských rizik jsme určili oblast stanovení dostatečné výše technických jako oblast se zvýšeným auditorským rizikem. Rezervy jsou auditorскими postupů testovány prvotně na možné podhodnocení. Výše technických rezerv musí být dostatečná tak, aby pojišťovna byla schopna dostát svým budoucím závazkům, které vyplývají z pojistných smluv.

Při volbě provádění auditorských testů v oblasti technických rezerv jsme také brali do úvahy tu skutečnost, že technické rezervy v pojištění jsou „dvojího druhu“:

- Rezerva na nezasloužené pojistné – tato rezerva v podstatě představuje formu časového rozlišení pojistného a vztahuje se k předepsanému hrubému pojistnému (předepsané pojistné na budoucí období).
- Rezerva na pojistné plnění nevyřízených pojistných událostí. Tato rezerva zahrnuje pojistná plnění z pojistných událostí hlášených do konce roku 2021, které nebyly do konce roku 2021 zlikvidovány a dále pojistná plnění z pojistných událostí, které vznikly v roce 2021, ale nebyly v tomto období hlášeny.

Vyhodnotili jsme vnitřní kontroly v oblasti tvorby a rozpouštění a stanovení dostatečné výše rezerv a využili jsme také výstupů z pojistného systému Společnosti. Rezervy jsme dále testovali analytickými testy věcné správnosti (odhad předpokládané výše technické rezervy na nezasloužené pojistné k 31. 12. 2021), dále detailními testy věcné správnosti na vybraném vzorku pojistných smluv a vybraném vzorku hlášených pojistných událostí.

Vzhledem k tomu, že výpočet technických rezerv se provádí na základě uznávaných metod pojistné matematiky, použili jsme pro získání důkazních informací v oblasti správnosti, adekvátnosti, přiměřenosti a postačitelnosti technických rezerv práce experta v oblasti pojistné matematiky v souladu se mezinárodním auditorským standardem (ISA) 620.

Na závěr jsme ověřovali prezentaci technických rezerv v příloze v účetní závěrce.

Výkaz zisku a ztráty

Položka výkazu zisku a ztráty I.1.a) – Předepsané hrubé pojistné

Nejvýznamnější výnos jsme vybrali jako další hlavní záležitost auditu. Výnosy jsme testovali na riziko nadhodnocení. Výnosy z hrubého pojistného jsme testovali auditorскими postupů

spolu s ověřováním technických rezerv, protože předepsané hrubé pojistné úzce souvisí s technickými rezervami na nezasloužené pojistné. To znamená, že jsme vyhodnotili vnitřní kontroly v oblasti pojistných smluv s využitím výstupů z pojistného systému. Analytickými testy věcné správnosti jsme provedli odhad předpokládané výše hrubého pojistného, dále jsme prověřovali vykazovanou výši hrubého pojistného na vybraném vzorku pojistných smluv.

Na závěr jsme ověřovali prezentaci výnosů z hrubého pojistného za rok 2021 v příloze v účetní závěrce.

Položka výkazu zisku a ztráty I.4.aa) – Náklady na pojistné plnění – hrubá výše a položka výkazu zisku a ztráty I.7.c) – Správní režie

Tyto nákladové položky jsme vybrali jako poslední hlavní záležitost auditu. Náklady na pojistné plnění jsme testovali prvotně na riziko podhodnocení. Použili jsme výsledky vyhodnocení vnitřních kontrol v oblasti pojistných smluv, v oblasti hlášených a likvidovaných pojistných událostí s využitím výstupů z pojistného systému, které jsme již získali v jiných programech auditu (rezervy, výnosy). Analytickými testy věcné správnosti jsme provedli odhad předpokládané výše nákladů na pojistná plnění, dále jsme prověřovali vykazovanou výši nákladů na pojistná plnění detailními testy věcné správnosti na vybraném vzorku hlášených pojistných událostí a likvidačních protokolů.

Režijní náklady jsou náklady různého charakteru a původu. Nejvýznamnější položky režijních nákladů jsme zejména testovali v rámci programů auditu rozvahových položek a analytickými testy věcné správnosti.

Na závěr jsme ověřovali prezentaci výše uvedených nákladových položek za rok 2021 v příloze v účetní závěrce.

Ostatní informace uvedené ve výroční zprávě

Ostatními informacemi jsou v souladu s § 2 písm. b) zákona o auditorech informace uvedené ve výroční zprávě mimo účetní závěrku a naši zprávu auditora. Za ostatní informace odpovídá statutární orgán Společnosti.

Náš výrok k účetní závěrce se k ostatním informacím nevztahuje. Přesto je však součástí našich povinností souvisejících s auditem účetní závěrky seznámení se s ostatními informacemi a posouzení, zda ostatní informace nejsou ve významném (materiálním) nesouladu s účetní závěrkou či s našimi znalostmi o účetní jednotce získanými během provádění auditu nebo zda se jinak tyto informace nejeví jako významně (materiálně) nesprávné. Také posuzujeme, zda ostatní informace byly ve všech významných (materiálních) ohledech vypracovány v souladu s příslušnými právními předpisy. Tímto posouzením se

rozumí, zda ostatní informace splňují požadavky právních předpisů na formální náležitosti a postup vypracování ostatních informací v kontextu významnosti (materiality), tj. zda případné nedodržení uvedených požadavků by bylo způsobilé ovlivnit úsudek činěný na základě ostatních informací.

Na základě provedených postupů, do míry, již dokážeme posoudit, uvádíme, že

- ostatní informace, které popisují skutečnosti, jež jsou též předmětem zobrazení v účetní závěrce, jsou ve všech významných (materiálních) ohledech v souladu s účetní závěrkou a
- ostatní informace byly vypracovány v souladu s právními předpisy.

Dále jsme povinni uvést, zda na základě poznatků a povědomí o Společnosti, k nimž jsme dospěli při provádění auditu, ostatní informace neobsahují významné (materiální) věcné nesprávnosti. V rámci uvedených postupů jsme v obdržovaných ostatních informacích žádné významné (materiální) věcné nesprávnosti nezjistili.

Odpovědnost představenstva a dozorčí rady Společnosti za účetní závěrku

Představenstvo Společnosti odpovídá za sestavení účetní závěrky podávající věrný a poctivý obraz v souladu s českými účetními předpisy a za takový vnitřní kontrolní systém, který považuje za nezbytný pro sestavení účetní závěrky tak, aby neobsahovala významné (materiální) nesprávnosti způsobené podvodem nebo chybou.

Při sestavování účetní závěrky je představenstvo Společnosti povinno posoudit, zda je Společnost schopna nepřetržitě trvat, a pokud je to relevantní, popsat v příloze účetní závěrky záležitosti týkající se jejího nepřetržitého trvání a použití předpokladu nepřetržitého trvání při sestavení účetní závěrky, s výjimkou případů, kdy představenstvo plánuje zrušení Společnosti nebo ukončení její činnosti, resp. kdy nemá jinou reálnou možnost než tak učinit.

Za dohled nad procesem účetního výkaznictví ve Společnosti odpovídá dozorčí rada.

Odpovědnost auditora za audit účetní závěrky

Naším cílem je získat přiměřenou jistotu, že účetní závěrka jako celek neobsahuje významnou (materiální) nesprávnost způsobenou podvodem nebo chybou a vydat zprávu auditora obsahující náš výrok. Přiměřená míra jistoty je velká míra jistoty, nicméně není zárukou, že audit provedený v souladu s výše uvedenými předpisy ve všech případech v účetní závěrce odhalí případnou existující významnou (materiální) nesprávnost. Nesprávnosti mohou vzniknout v důsledku podvodů nebo chyb a považují se za významné (materiální), pokud lze reálně předpokládat, že by jednotlivě nebo v souhrnu mohly ovlivnit ekonomická rozhodnutí, která uživatelé účetní závěrky na jejím základě přijmou.

Při provádění auditu v souladu s výše uvedenými předpisy je naší povinností uplatňovat během celého auditu odborný úsudek a zachovávat profesní skepticismus. Dále je naší povinností:

- Identifikovat a vyhodnotit rizika významné (materiální) nesprávnosti účetní závěrky způsobené podvodem nebo chybou, navrhnout a provést auditorské postupy reagující na tato rizika a získat dostatečné a vhodné důkazní informace, abychom na jejich základě mohli vyjádřit výrok. Riziko, že neodhalíme významnou (materiální) nesprávnost, k níž došlo v důsledku podvodu, je větší než riziko neodhalení významné (materiální) nesprávnosti způsobené chybou, protože součástí podvodu mohou být tajné dohody (koluze), falšování, úmyslná opomenutí, nepravdivá prohlášení nebo obcházení vnitřních kontrol.
- Seznámit se s vnitřním kontrolním systémem Společnosti relevantním pro audit v takovém rozsahu, abychom mohli navrhnout auditorské postupy vhodné s ohledem na dané okolnosti, nikoli abychom mohli vyjádřit názor na účinnost jejího vnitřního kontrolního systému.
- Posoudit vhodnost použitých účetních pravidel, přiměřenost provedených účetních odhadů a informace, které v této souvislosti statutární orgán Společnosti uvedl v příloze účetní závěrky.
- Posoudit vhodnost použití předpokladu nepřetržitého trvání při sestavení účetní závěrky statutárním orgánem a to, zda s ohledem na shromážděné důkazní informace existuje významná (materiální) nejistota vyplývající z událostí nebo podmínek, které mohou významně zpochybnit schopnost Společnosti nepřetržitě trvat. Jestliže dojdeme k závěru, že taková významná (materiální) nejistota existuje, je naší povinností upozornit v naší zprávě na informace uvedené v této souvislosti v příloze účetní závěrky, a pokud tyto informace nejsou dostatečné, vyjádřit modifikovaný výrok. Naše závěry týkající se schopnosti Společnosti nepřetržitě trvat vycházejí z důkazních informací, které jsme získali do data naší zprávy. Nicméně budoucí události nebo podmínky mohou vést k tomu, že Společnost ztratí schopnost nepřetržitě trvat.
- Vyhodnotit celkovou prezentaci, členění a obsah účetní závěrky, včetně přílohy, a dále to, zda účetní závěrka zobrazuje podkladové transakce a události způsobem, který vede k věrnému zobrazení.

Naší povinností je informovat představenstvo a dozorčí radu mimo jiné o plánovaném rozsahu a načasování auditu a o významných zjištěních, která jsme v jeho průběhu učinili, včetně zjištěných významných nedostatků ve vnitřním kontrolním systému.

Naší povinností je rovněž poskytnout výboru pro audit (dozorčí radě) prohlášení o tom, že jsme splnili příslušné etické požadavky týkající se nezávislosti, a informovat ji o veškerých vztazích a dalších záležitostech, u nichž se lze reálně domnívat, že by mohly mít vliv na naši nezávislost, a případných souvisejících opatřeních.

Dále je naší povinností vybrat na základě záležitostí, o nichž jsme informovali představenstvo a dozorčí radu, ty, které jsou z hlediska auditu účetní závěrky za běžný rok nejvýznamnější, a

kteří tudíž představují hlavní záležitosti auditu, a tyto záležitosti popsat v naší zprávě. Tato povinnost neplatí, když právní předpisy zakazují zveřejnění takové záležitosti nebo jestliže ve zcela výjimečném případě usoudíme, že bychom o dané záležitosti neměli v naší zprávě informovat, protože lze reálně očekávat, že možné negativní dopady zveřejnění převáží nad přínosem z hlediska veřejného zájmu.

Zpráva o jiných požadavcích stanovených právními předpisy

V souladu s článkem 10 odst. 2 nařízení Evropského parlamentu a Rady (EU) č. 537/2014 uvádíme v naší zprávě nezávislého auditora následující informace vyžadované nad rámec mezinárodních standardů pro audit:

Určení auditora a délka provádění auditu

Auditorem Společnosti nás dne 2. 12. 2021 určila valná hromada Společnosti. Auditorem Společnosti jsme prvním rokem.

Soulad s dodatečnou zprávou pro výbor pro audit

Potvrzujeme, že náš výrok k účetní závěrce uvedený v této zprávě je v souladu s naší dodatečnou zprávou pro výbor pro audit (dozorčí radu) Společnosti, kterou jsme dne 31. 3. 2022 vyhotovili dle článku 11 nařízení Evropského parlamentu a Rady (EU) č. 537/2014.

Poskytování neauditorských služeb

Prohlašujeme, že nebyly poskytnuty žádné zakázané služby uvedené v čl. 5 nařízení Evropského parlamentu a Rady (EU) č. 537/2014. Zároveň prohlašujeme, že jsme Společnosti a podnikům, které ovládá (podnikům ve skupině), kromě povinného auditu neposkytli žádné jiné neauditorské služby.

Název auditorské společnosti:

H audit, s.r.o.

Adresa sídla:

28. října 1610/1995, Moravská Ostrava,
702 00 Ostrava

Evidenční číslo auditorské společnosti:

227

Jména statutárních auditorů, kteří byli auditorskou společností určení jako odpovědní za provedení auditu jménem auditorské společnosti:

Ing. Miroslav Hornák, Ph.D.

Evidenční čísla statutárních auditorů: 1603

Datum zprávy auditora: 31. března 2022

Podpisy statutárních auditorů, kteří byli auditorskou společností určeni jako odpovědní za provedení auditu jménem auditorské společnosti:



Miroslav Hornák

HA audit, s.r.o.
Ing. Miroslav Hornák, Ph.D.
Auditor, dekret č. 1603
jednatel společnosti