



**SERVISNÍ**  
**POJIŠŤOVNA a.s.**

**VÝROČNÍ ZPRÁVA 2015**

## Obsah

- 3 Úvodní slovo předsedy představenstva**
- 4 Charakteristika společnosti**
- 5 Představenstvo a dozorčí rada**
- 6 Organizační schéma Servisní pojišťovny a.s.**
- 7 Obecné informace**
  - Pojistné
  - Solventnost
  - Řízení aktiv a pasiv, finanční umístění
  - Zajistná smlouva
- 10 Zpráva auditora k účetní závěrce**
- 12 Finanční část**
  - Rozvaha
  - Výkaz zisku a ztráty
- 17 Příloha účetní závěrky**
- 27 Zpráva o vztazích**

## Úvodní slovo předsedy představenstva

Vážené dámy a pánové, milí klienti a obchodní přátelé,

předkládám Vám výroční zprávu Servisní pojišťovny a.s. za rok 2015.

Detailní výsledky hospodaření odráží aktivity, kterými naplňujeme dlouhodobou strategii, být stabilní pojišťovnou specializující se na havarijní pojištění a doplňkové pojistné služby pro motoristy.

Pozitivní výsledky hospodaření jsou důležité také pro snadné splnění očekávaného legislativního požadavku na zvýšení základního jmění. Stabilita pojišťovny a její další dlouhodobý rozvoj tak zůstávají základním cílem.

V roce 2015 jsme sjednotili podmínky pro obchodní partnery a zprůhlednili obchodní procesy. Od září Servisní pojišťovna nabízí nové sazby na havarijní pojištění a rozšířila svou nabídku o pojištění GAP a Asistenci při nezaviněných dopravních nehodách. Postupně rozšiřujeme spolupráci s autosalony při pojišťování nových vozů.

V oblasti likvidace škod jsme v roce 2015 s cílem zefektivnění procesů začali používat nový expertní systém SilverDAT. To nám umožnilo přímou e-komunikaci se smluvními servisy a zrychlení procesu likvidace. Jasná a přímá komunikace se srozumitelným vysvětlením procesů a výsledků významně snížila žádosti klientů o revizi pojistných událostí.

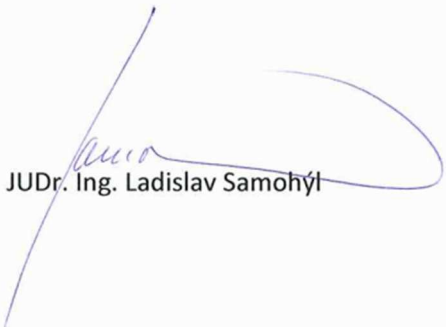
Ve druhé polovině roku jsme také intenzivně pracovali na novém informačním systému, který je nejvýznamnější investicí roku 2015. Implementace tohoto systému v I.Q. 2016 představuje další krok k efektivitě našich procesů.

V letošním roce chystáme kroky k vyššímu růstu povědomí o společnosti Servisní pojišťovna. Do budoucna se na trhu budeme dále profilovat jako profesionální, partnerská a důvěryhodná pojišťovna se zacílením na klienty a jejich individuální potřeby.

Jménem vedení společnosti děkuji našim klientům za to, že naší společnosti svěřili pojistnou ochranu svých vozidel.

Děkuji také našim zaměstnancům a obchodním partnerům za jejich podíl na výsledcích Servisní pojišťovny za rok 2015.

Závěrem přeji Servisní pojišťovně další úspěšný rok v její již devatenáctileté historii.



JUDr. Ing. Ladislav Samohýl

## Charakteristika společnosti

**Obchodní firma:** Servisní pojišťovna a.s.

**Právní forma:** akciová společnost

**Sídlo společnosti:** tř. T. Bati 532, 763 02 Zlín – Louky

**IČO:** 253 45 150

**DIČ:** CZ25345150

**Zápis v OR:** Krajský soud v Brně, oddíl B 2392, dne 18. července 1997

**Předmět podnikání:** provozování pojišťovací činnosti a činnosti související

**Povolení k provozování činnosti:** 2. 7. 1997

**Základní kapitál:** 90 000 000 Kč

**Splaceno:** 100%

## Představenstvo a dozorčí rada:

### Představenstvo společnosti:

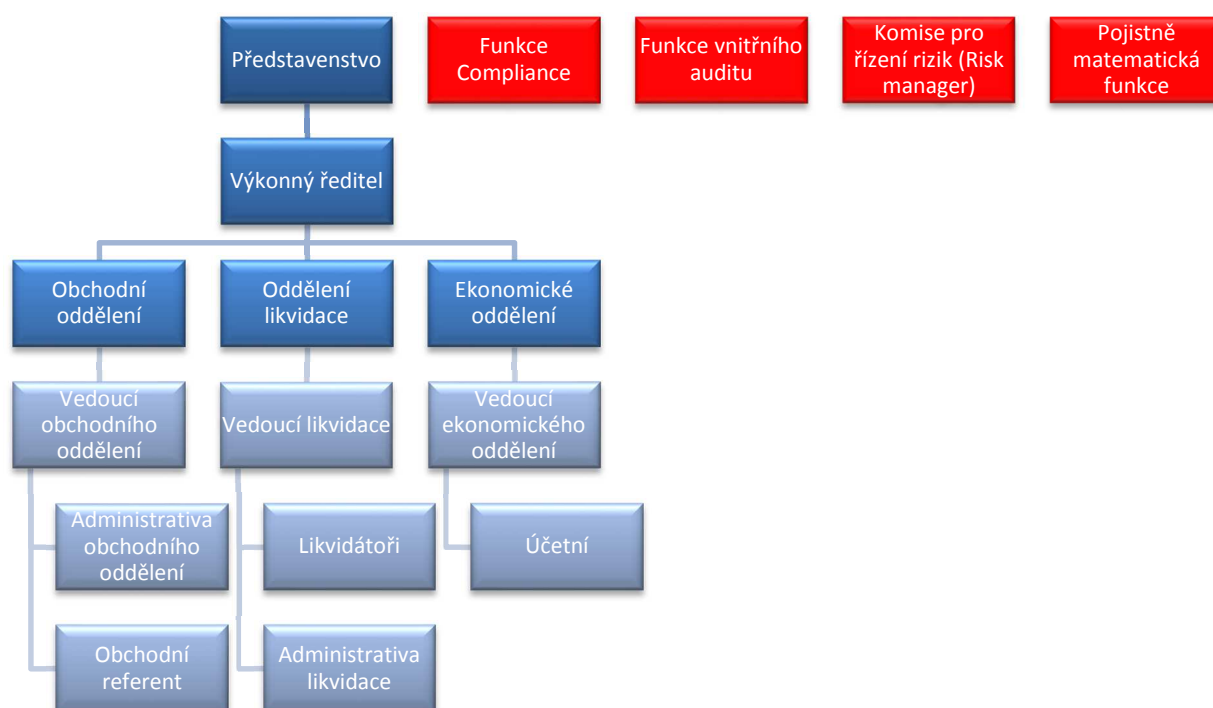
Předseda představenstva:	JUDr. Ing. Ladislav Samohýl	od 11.9.2012
Členové představenstva:	Ing. Jiří Sukop	od 11.9.2012
	Martin Samohýl	od 29.4.2013

### Dozorčí rada:

Předsedkyně dozorčí rady:	Mgr. Helena Machálková	od 11.9.2012
Členové dozorčí rady:	Radmila Jašová	od 11.9.2012
	Antonín Macháček	od 11.9.2012

## Organizační schéma Servisní pojišťovny a.s.

V souvislosti s přípravou na Solventnost II byla k 1.5.2015 provedena změna organizační struktury, zejména byly do organizační struktury zakomponovány klíčové funkce, viz následující schéma:



## Obecné informace

Po rozvahovém dni nenastaly žádné skutečnosti, které jsou významné pro naplnění účelu výroční zprávy.

### Předpokládaný vývoj účetní jednotky

#### POJISTNÉ

Servisní pojišťovna a.s. v roce 2015 při stanovení výše pojistného vycházela ze sazeb předchozího období, u vybraných značek z portfolia SAMOHÝL HOLDINGU byla nastavena zvýhodněná sazba. Celkový vývoj hrubého předepsaného pojistného za období 2012, 2013, 2014 a 2015 je uveden v následující tabulce:

	2015	2014	2013	2012
<b>Předepsané hrubé pojistné</b>	25 217	36 383	58 358	60 211
<b>Hrubá výše nákladů na pojistná plnění</b>	17 214	27 057	41 814	26 122
<b>Hrubá výše rezervy na nezasloužené pojistné</b>	8 222	11 246	17 259	19 399
<b>Hrubá výše rezervy na pojistná plnění</b>	4 094	9 748	14 151	11 946
<b>Hrubá výše rezervy na prémie a slevy</b>	7	17	72	139

	2015	2014	2013	2012
<b>Předepsané čisté pojistné</b>	24 666	34 615	57 203	58 965
<b>Čistá výše nákladů na pojistná plnění</b>	17 214	27 057	40 814	26 122
<b>Čistá výše rezervy na nezasloužené pojistné</b>	8 042	10 776	16 929	18 891
<b>Čistá výše rezervy na pojistná plnění</b>	4 094	9 748	14 151	11 946
<b>Čistá výše rezervy na prémie a slevy</b>	7	17	72	139

Na období 2016 je plánován růst předepsaného pojistného o 10%.

#### SOLVENTNOST

Disponibilní a požadovaná míra solventnosti je počítána v souladu s platnou legislativou. Požadovaná míra solventnosti v neživotním pojištění odpovídá velikosti pojistného kmene. Vývoj nejdůležitějších ukazatelů v rámci solventnosti:

Solventnost	2015	2014	2013
<b>Disponibilní míra solventnosti</b>	122 197	115 170	99 312
<b>Požadovaná míra solventnosti</b>	90 000	90 000	90 000
<b>Solventnostní poměr</b>	136%	128%	110%

Nárůst disponibilní míry solventnosti v roce 2015 je určen zejména dosažením kladného hospodářského výsledku. Dlouhodobý výhled vývoje solventnosti je příznivý, pro rok 2016 se očekává tvorba zisku, která disponibilní míru solventnosti dále zvýší.

### ŘÍZENÍ AKTIV A PASIV, FINANČNÍ UMÍSTĚNÍ

Finanční umístění Pojišťovny ke krytí technických rezerv je následující (v tabulce je uveden i jejich maximální zákonem stanovený procentní podíl (limit) na celkové výši technických rezerv).

Položka skladby finančního umístění TR	Limit	12/2015
Nemovitosti	20%	44 589 539
Korporátní dluhopisy	3%	0
Státní dluhopisy	100%	14 517 339
Depozita	50%	38 827 691
Nekótované akcie	5%	0
Fondy	5%	0
Umělecké sbírky	3%	1 550 000
Kótované akcie	10%	0
Pohledávky za zajištění	50%	165 230

Kromě výše uvedených aktiv slouží ke krytí technických rezerv i pohledávky vůči zajišťovně po odečtení závazků vůči zajišťovně. Jejich výše je ale proměnlivá a závisí zejména na výši rozdílu mezi hrubou a čistou výší technických rezerv. Ke krytí lze použít pohledávky vůči zajišťovně po odečtení závazků vůči zajišťovně až do 50 % celkové výše technických rezerv.

Aktiva pojišťovny plně postačují ke krytí technických rezerv.

Durace finančního umístění je v současnosti přibližně stejná jako u technických rezerv, které toto finanční umístění kryje.

### ZAJISTNÁ SMLOUVA PRO ROK 2015

Nejúčinnější metodou snižování pojistně-technického rizika je zajištění. Servisní pojišťovna v roce 2015 obnovila spolupráci s renomovaným zajišťovněm: zajišťovnou Hannover Re AG (rating S&P AA-).



### **AKTIVITY V OBLASTI VÝZKUMU A VÝVOJE**

Servisní pojišťovna a.s. neprovádí aktivity v oblasti výzkumu a vývoje.

### **ORGANIZAČNÍ SLOŽKA V ZAHRANIČÍ**

Účetní jednotka nemá organizační složku v zahraničí.

### **AKTIVITY V OBLASTI OCHRANY ŽIVOTNÍHO PROSTŘEDÍ A PRACOVNĚPRÁVNÍCH VZTAŽÍCH**

Činnost Servisní pojišťovny nemá primárně negativní vliv na životní prostředí.

V oblasti pracovněprávních vztahů jsou pracovníci Servisní pojišťovny pravidelně školeni v oblastech souvisejících s výkonem činnosti.



## ZPRÁVA NEZÁVISLÉHO AUDITORA O V Ě Ř E N Í Ú Č E T N Í Z Á V Ě R K Y

Pro účetní jednotku: Servisní pojišťovna a.s.  
Tř. T. Bati 532  
763 02 Zlín - Louky  
IČ: 253 45 150

Provedli jsme audit příložené účetní závěrky společnosti Servisní pojišťovna a.s., která se skládá z rozvahy k 31.12.2015, výkazu zisku a ztráty za rok končící 31.12.2015 a přílohy této účetní závěrky, která obsahuje popis použitých podstatných účetních metod a další vysvětlující informace.

Údaje o společnosti jsou uvedeny v příloze této účetní závěrky.

### *Odpovědnost statutárního orgánu účetní jednotky za účetní závěrku*

Statutární orgán společnosti Servisní pojišťovna a.s. je odpovědný za sestavení účetní závěrky, která podává věrný a poctivý obraz v souladu s českými účetními předpisy, a za takový vnitřní kontrolní systém, který považuje za nezbytný pro sestavení účetní závěrky tak, aby neobsahovala významné (materiální) nesprávnosti způsobené podvodem nebo chybou.

### *Odpovědnost auditora*

Naši odpovědnost je vyjádřit na základě našeho auditu výrok k této účetní závěrce. Audit jsme provedli v souladu se zákonem o auditorech, mezinárodními auditorskými standardy a souvisejícími aplikačními doložkami Komory auditorů České republiky. V souladu s těmito předpisy jsme povinni dodržovat etické požadavky a naplánovat a provést audit tak, abychom získali přiměřenou jistotu, že účetní závěrka neobsahuje významné (materiální) nesprávnosti.

Audit zahrnuje provedení auditorských postupů k získání důkazních informací o částkách a údajích zveřejněných v účetní závěrce. Výběr postupů závisí na úsudku auditora, zahrnujícím vyhodnocení rizik významné (materiální) nesprávnosti údajů uvedených v účetní závěrce způsobené podvodem nebo chybou. Při vyhodnocování těchto rizik auditor posoudí vnitřní kontrolní systém relevantní pro sestavení účetní závěrky podávající věrný a poctivý obraz. Cílem tohoto posouzení je navrhnout vhodné auditorské postupy, nikoli vyjádřit se k účinnosti vnitřního kontrolního systému účetní jednotky.

Audit též zahrnuje posouzení vhodnosti použitých účetních metod, přiměřenosti účetních odhadů provedených vedením i posouzení celkové prezentace účetní závěrky.

Jsmo přesvědčeni, že důkazní informace, které jsme získali, poskytují dostatečný a vhodný základ pro vyjádření našeho výroku.

### VÝROK AUDITORA

Podle našeho názoru účetní závěrka podává věrný a poctivý obraz aktiv a pasiv společnosti Servisní pojišťovna a.s. k 31.12.2015 a nákladů a výnosů a výsledku jejího hospodaření za rok 2015 v souladu s českými účetními předpisy.

#### Ostatní informace

Za ostatní informace se považují informace uvedené ve výroční zprávě mimo účetní závěrku a naši zprávu auditora. Za ostatní informace odpovídá statutární orgán společnosti.

Naš vřrok k účetní závěrce se k ostatním informacím nevztahuje, ani k nim nevydáváme žádný zvláštní vřrok. Přesto je však součástí našich povinností souvisejících s ověřením účetní závěrky seznámení se s ostatními informacemi a zvěření, zda ostatní informace uvedené ve výroční zprávě nejsou ve významném (materiálním) nesouladu s účetní závěrkou či našimi znalostmi o účetní jednotce získanými během ověřování účetní závěrky, zda je výroční zpráva sestavena v souladu s právními předpisy nebo zda se jinak tyto informace nejeví jako významně (materiálně) nesprávné. Pokud na základě provedených prací zjistíme, že tomu tak není, jsme povinni zjištěné skutečnosti uvést v naší zprávě.



V rámci uvedených postupů jsme v obdržených ostatních informacích nic takového nezjistili.

Ochodní firma  
Sídlo  
Číslo auditorského oprávnění auditorské společnosti  
Jméno a příjmení auditora, který jménem společnosti vypracoval zprávu  
Číslo auditorského oprávnění auditora  
Datum vypracování zprávy

MG Credit s.r.o.  
Růžová 195, 763 02 Zlín - Loučky  
153

Ing. Miroslav Hladík  
1149  
25.4.2016

razítka a podpis auditora

MG Credit, z.p.o., Růžová 195, 763 02 Zlín - Loučky, osvědčení č. 133  
Strana 2 (celkem 2)

## Finanční část

## Servisní pojišťovna, a.s.

Sídlo společnosti: Tř.T. Bati 532, 763 02 Zlín

IČO: 25345150

## Vybrané údaje z Rozvahy pro pojišťovny, v plném rozsahu

ke dni 31.12.2015

(v celých tisících Kč)

AKTIVA		brutto	korekce	netto	minulé období
		1	2	3	netto
		1	2	3	4
A.	Pohledávky za upsaný základní kapitál				
B.	Dlouhodobý nehmotný majetek, z toho:	4 077	4 077		
	a) zřizovací výdaje				
	b) goodwill				
C.	Finanční umístění (investice)	99 485		99 485	111 391
C.I.	Pozemky a stavby, z toho:	44 590		44 590	44 153
	Pozemky	2 485		2 485	2 204
C.I.2.	Stavby	42 105		42 105	41 949
	a) provozní investice				
C.II.	Finanční umístění v podnikatelských seskupeních				
C.II.1.	Podíly v ovládaných osobách				
C.II.2.	Dluhové cenné papíry vydané ovládanými osobami a zápůjčky a úvěry těmto osobám				
C.II.3.	Podíly s podstatným vlivem				
C.II.4.	Dluhové cenné papíry vydané osobami, ve kterých má účetní jednotka podstatný vliv, a zápůjčky a úvěry těmto osobám				
C.III.	Jiná finanční umístění	54 895		54 895	67 238
C.III.1.	Akcie a ostatní cenné papíry s proměnlivým výnosem, ostatní podíly				
C.III.2.	Dluhové cenné papíry, v tom:	14 517		14 517	21 606
	a) cenné papíry oceňované reálnou hodnotou proti účtům nákladů a výnosů				
	b) dluhopisy "OECD" držené do splatnosti	14 517		14 517	21 606
	c) ostatní cenné papíry držené do splatnosti				
C.III.3.	Finanční umístění v investičních sdruženích				
C.III.5.	Ostatní zápůjčky a úvěry				
C.III.6.	Depozita u finančních institucí	38 828		38 828	44 082
C.III.7.	Ostatní finanční umístění	1 550		1 550	1 550
C.IV.	Depozita při aktivním zajištění				
D.	Finanční umístění životního pojištění, je-li nositelem investičního rizika pojistník				
E.	Dlužníci	32 486	204	32 282	24 819
E.I.	Pohledávky z operací přímého pojištění	3 139	204	2 935	3 613
	a) pohledávky za ovládanými osobami				
	b) pohledávky za osobami, ve kterých má účetní jednotka podstatný vliv				
E.I.1.	Pojistníci	3 133	204	2 929	3 599
E.I.2.	pojišťovací zprostředkovatelé	6		6	14
E.II.	Pohledávky z operací zajištění, z toho:	165		165	
	a) pohledávky za ovládanými osobami				
	b) pohledávky za osobami, ve kterých má účetní jednotka podstatný vliv				
E.III.	Ostatní pohledávky	29 182		29 182	21 206
	a) pohledávky za ovládanými osobami				
	b) pohledávky za osobami, ve kterých má účetní jednotka podstatný vliv				
F.	Ostatní aktiva	10 268	763	9 505	4 972
F.I.	Dlouhodobý hmotný majetek, jiný než majetek uváděný v položce "C.I.Pozemky a stavby"	1 371	763	608	79
F.II.	Hotovost na účtech u finančních institucí a hotovost v pokladně	7 133		7 133	3 713
F.IV.	Jiná aktiva	1 764		1 764	1 180
G.	Přechodné účty aktiv	1 343		1 343	2 372
G.I.	Naběhlé úroky a nájemné	130		130	387
G.II.	Odložené pořizovací náklady na pojistné smlouvy, v tom oddělené:	153		153	1 524
	a) v životním pojištění				
	b) v neživotním pojištění	153		153	1 524
G.III.	Ostatní přechodné účty aktiv, z toho:	1 060		1 060	461
	a) dohadné položky aktivní	78		78	329
	<b>AKTIVA CELKEM</b>	<b>147 659</b>	<b>5 044</b>	<b>142 615</b>	<b>143 554</b>

PASIVA		brutto	korekce	netto	minulé období
		1	2	3	netto
A.	Vlastní kapitál			122 197	115 169
A.I.	Základní kapitál, z toho:			90 000	90 000
	a) změny základního kapitálu				
A.III.	Emisní ážio				
A.III.	Rezervní fond na nové ocenění				
A.IV.	Ostatní kapitálové fondy			-7 232	-7 836
A.V.	Rezervní fond a ostatní fondy ze zisku			5 510	5 510
A.IV.	Nerozdělený zisk minulých účetních období nebo neuhrazená ztráta minulých účetních období			27 495	25 091
A.VII.	Zisk nebo ztráta běžného účetního období			6 424	2 404
B.	Podřízená pasiva				
C.	Technické rezervy	12 323	180	12 143	20 541
C.1.	Rezerva na nezasloužené pojistné	8 222	180	8 042	10 776
	a) hrubá výše	8 222		8 042	10 776
	b) podíl zajišťovatelů (-)		180		
C.2.	Rezerva pojistného životních pojištění				
	a) hrubá výše				
	b) podíl zajišťovatelů (-)				
C.3.	Rezerva na pojistná plnění	4 094		4 094	9 748
	a) hrubá výše	4 094		4 094	9 748
	b) podíl zajišťovatelů (-)				
C.4.	Rezerva na prémie a slevy	7		7	17
	a) hrubá výše	7		7	17
	b) podíl zajišťovatelů (-)				
C.5.	Vyrovnávací rezerva				
C.6.	Ostatní technické rezervy:				
	a) hrubá výše				
	b) podíl zajišťovatelů (-)				
C.7.	Rezerva na splnění závazků z použité technické urokové míry ostatních početních parametrů				
	a) hrubá výše				
	b) podíl zajišťovatelů (-)				
C.8.	Rezerva pojistného neživotních pojištění				
	a) hrubá výše				
	b) podíl zajišťovatelů (-)				
C.9.	Rezerva na závazky Kanceláře				
	a) hrubá výše				
	b) podíl zajišťovatelů (-)				
D.	Technická rezerva na životního pojištění, je-li nositelem investičního rizika pojistník				
	a) hrubá výše				
	b) podíl zajišťovatelů (-)				
E.	Rezervy				
E.1.	Rezerva na důchody a podobné závazky				
E.2.	Rezerva na daně				
E.3.	Ostatní rezervy				
F.	Depozita při pasivním zajištění				
G.	Věřitelé			8 032	7 710
G.I.	Závazky z operací přímého pojištění			733	1 130
	a) závazky vůči ovládaným osobám				
	b) závazky vůči osobám, ve kterých má účetní jednotka podst. vliv				
G.II.	Závazky z operací zajištění, z toho:				
	a) závazky vůči ovládaným osobám				
	b) závazky vůči osobám, ve kterých má účetní jednotka podst. vliv				
G.III.	Závazky z dlouhových cenných papírů, z toho:				
	a) směnitelné (konvertibilní) dluhopisy				
	aa) závazky vůči ovládaným osobám				
	ab) závazky vůči osobám, ve kterých má účetní jednotka podstatný vliv				
G.IV.	Závazky vůči finančním institucím, z toho:				
	a) závazky vůči ovládaným osobám				
	b) závazky vůči osobám, ve kterých má účetní jednotka podst. vliv				
G.V.	Ostatní závazky, z toho:			7 299	6 580
	a) daňové závazky a závazky ze sociálního zabezpečení			5 435	4 998
	b) závazky vůči ovládaným osobám				
	c) závazky vůči osobám, ve kterých má účetní jednotka podstatný vliv				
G.IV.	Garanční fond Kanceláře				
G.VII.	Fond zábrany škod				
H.	Přechodné účty pasiv			243	134
H.I.	Výdaje příštích období a výnosy příštích období			148	107
H.II.	Ostatní přechodné účty pasiv, z toho:			95	27
	a) doháněné položky pasivní			95	27
	<b>PASIVA CELKEM</b>			<b>142 615</b>	<b>143 554</b>

## Servisní pojišťovna, a.s.

Sídlo společnosti: Tř.T. Bati 532, 763 02 Zlín

IČO: 25345150

### Vybrané údaje z Výkazu zisku a ztráty pro pojišťovny, v plném rozsahu

ke dni 31.12.2015

(v celých tisících Kč)

Název položky		minulé účetní období - výsledek	běžné účetní období - základna	běžné účetní období - mezisoučet	běžné účetní období - výsledek
<b>I.</b>	<b>TECHNICKÝ ÚČET K NEŽIVOTNÍMU POJIŠTĚNÍ</b>	<b>x</b>	<b>x</b>	<b>x</b>	<b>x</b>
I.1.	Zasloužené pojistné, očištěné od zajištění:	x	x	x	x
	a) předepsané hrubé pojistné	x	25217	x	x
	b) pojistné postoupené zajišťovatelům (-)	x	551	<b>24666</b>	x
	c) změna stavu hrubé výše rezervy na nezasloužené pojistné (+/-)	x	-3024	x	x
	d) změna stavu rezervy na nezasloužené pojistné, podíl zajišťovatelů (+/-)		40768	-290	<b>-2734</b>
					<b>27400</b>
I.2.	Převedené výnosy z finančního umístění (investic) z Netechnického účtu (položka III.6.)		271	x	x
					<b>119</b>
I.3.	Ostatní technické výnosy, očištěné od zajištění		112	x	x
					<b>58</b>
I.4.	Náklady na pojistná plnění, očištěné od zajištění:	x	x	x	x
	a) náklady na pojistná plnění:	x	x	x	x
	aa) hrubá výše	x	17214	x	x
	bb) podíl zajišťovatelů (-)	x	337	<b>16877</b>	x
	b) změna stavu rezervy na pojistná plnění:	x	x	x	x
	aa) hrubá výše	x	-5654	x	x
	bb) podíl zajišťovatelů (-)		22655		<b>-5654</b>
					<b>11223</b>
I.5.	Změna stavu ostatních technických rezerv, očištěné od zajištění (+/-)		-55	x	x
					<b>-10</b>
I.6.	Prémia a slevy, očištěné od zajištění		936	x	x
					<b>620</b>
I.7.	Čistá výše provozních nákladů:	x	x	x	x
	a) pořizovací náklady na pojistné smlouvy	x	x	323	x
	b) změna stavu časově rozlišených pořizovacích nákladů (+/-)	x	x		x
	c) správní režie	x	x	12778	x
	d) provize od zajišťovatelů a podíly na ziscích (-)		16382	x	
					<b>13101</b>
I.8.	Ostatní technické náklady, očištěné od zajištění		245	x	x
					<b>-158</b>
I.9.	Změna stavu vyrovnávací rezervy (+/-)			x	x
I.10.	Mezisoučet, zůstatek (výsledek) Technického účtu k neživotnímu pojištění (položka III.6.)		717	x	x
					<b>2801</b>

II.	TECHNICKÝ ÚČET K ŽIVOTNÍMU POJIŠTĚNÍ	x	x	x	x
1.	Zasloužené pojistné, očištěné od zajištění:	x	x	x	x
	a) předepsané hrubé pojistné	x	x		x
	b) pojistné postoupené zajišťovatelům (-)	x	x		x
	c) změna stavu rezervy na nezasloužené pojistné, očištěná od zajištění (+/-)		x		
2.	Výnosy z finančního umístění (investic):	x	x	x	x
	a) výnosy z podílů se zvláštním uvedením těch, které pocházejí z ovládaných osob	x	x		x
	b) výnosy z ostatního finančního umístění (investic), se zvláštním uvedením těch, které pocházejí z ovládaných osob, v tom:	x	x	x	x
	aa) výnosy z pozemků a staveb - nemovitostí	x		x	x
	bb) výnosy z ostatních investic	x			x
	c) změny hodnoty finančního umístění (investic)	x	x		x
	d) výnosy z realizace finančního umístění (investic)		x		
3.	Přírůstky hodnoty finančního umístění (investic)		x	x	
4.	Ostatní technické výnosy, očištěné od zajištění		x	x	
5.	Náklady na pojistná plnění, očištěné od zajištění:	x	x	x	x
	a) náklady na pojistná plnění:	x	x	x	x
	aa) hrubá výše	x		x	x
	bb) podíl zajišťovatelů (-)	x			x
	b) změna stavu rezervy na pojistná plnění:	x	x	x	x
	aa) hrubá výše	x		x	x
	bb) podíl zajišťovatelů (-)				
6.	Změna stavu ostatních technických rezerv, očištěná od zajištění (+/-):	x	x	x	x
	a) rezervy v životním pojištění:	x	x	x	x
	aa) hrubá výše	x		x	x
	bb) podíl zajišťovatelů (-)	x			x
	b) ostatní technické rezervy, očištěné od zajištění		x		
7.	Prémie a slevy, očištěné od zajištění		x	x	
8.	Čistá výše provozních nákladů:	x	x	x	x
	a) pořizovací náklady na pojistné smlouvy	x	x		x
	b) změna stavu časově rozlišených pořizovacích nákladů (+/-)	x	x		x
	c) správní režie	x	x		x
	d) provize od zajišťovatelů a podíly na ziscích (-)		x		
9.	Náklady na finanční umístění (investice):	x	x	x	x
	a) náklady na správu finančního umístění (investic), včetně úroků	x	x		x
	b) změna hodnoty finančního umístění (investic)	x	x		x
	c) náklady spojené s realizací finančního umístění (investic)		x		
10.	Úbytky hodnoty finančního umístění (investic)		x	x	
11.	Ostatní technické náklady, očištěné od zajištění		x	x	
12.	Převod výnosů z finančního umístění (investic) na Netechnický účet (položka III.4.)		x	x	
13.	Mezisosčet, zůstatek (výsledek) Technického účtu k životnímu pojištění (položka III.2)		x	x	

III.	NETECHNICKÝ ÚČET		x	x	x
III.1.	Výsledek Technického účtu k neživotnímu pojištění (položka I.10.)	717	x	x	2801
III.2.	Výsledek Technického účtu k životnímu pojištění (položka II.13.)		x	x	
III.3.	Výnosy z finančního umístění (investic):	x	x	x	x
	a) výnosy z podílů se zvláštním uvedením těch, které pocházejí z ovládaných osob	x	x		x
	b) výnosy z ostatního finančního umístění (investic), se zvláštním uvedením těch, kter	x	x	x	x
	ab) výnosy z pozemků a staveb (nemovitosti)	x	1950	x	x
	bb) výnosy z ostatních investic	x	558	2508	x
	c) změny hodnoty finančního umístění (investic)	x	x	1906	x
	d) výnosy z realizace finančního umístění (investic)	5437	x	9650	14064
III.4.	Převedené výnosy finančního umístění (investic) z Technického účtu k životnímu pojiš		x	x	
III.5.	Náklady na finanční umístění (investice):	x	x	x	x
	a) náklady na správu finančního umístění (investic), včetně úroků	x	x	1805	x
	b) změny hodnoty finančního umístění (investic)	x	x	21	x
	c) náklady spojené s realizací finančního umístění (investic)	4616	x	9542	11368
III.6.	Převod výnosů z finančního umístění (investic) na Technický účet k neživotnímu pojiš	-271	x	x	119
III.7.	Ostatní výnosy	1296	x	x	1580
III.8.	Ostatní náklady	355	x	x	460
III.9.	Daň z příjmů z běžné činnosti		x	x	
III.10.	Zisk nebo ztráta z běžné činnosti po zdanění	2479	x	x	6498
III.11.	Mimořádné náklady		x	x	
III.12.	Mimořádné výnosy		x	x	
III.14.	Mimořádný zisk nebo ztráta		x	x	
III.15.	Daň z příjmů z mimořádné činnosti		x	x	
III.15.	Ostatní daně neuvedené v předcházejících položkách	75	x	x	74
III.16.	Zisk nebo ztráta za účetní období	2404	x	x	6424

JUDr. Ing. Ladislav Samohýl





..

**Příloha k roční účetní závěrce za účetní období 1.1.2015-31.12.2015 sestavená dle vyhlášky č. 502/2002 Sb.**

---

**OBCHODNÍ FIRMA:      SERVISNÍ POJIŠŤOVNA a.s.**

Právní forma:              akciová společnost

Sídlo společnosti:        tř. T. Bati 532, 763 02 Zlín – Louky

IČO:                         253 45 150

DIČ:                         CZ25345150

Zápis v OR:                Krajský soud v Brně, oddíl B vložka 2392

Datum zápisu:             18. července 1997

Předmět podnikání:      provozování pojišťovací činnosti a činnosti související.

Povolení k provozování činnosti: 2. 7. 1997

---

**Servisní pojišťovna a.s. se zabývá pojišťovací činností a specializuje se na havarijní pojištění motorových vozidel na území ČR.**

---

**Základní kapitál ve výši 90 000 000 Kč je splacen a je rozdělen na:**

- 500 ks akcie na jméno ve jmenovité hodnotě 100 000,- Kč v zaknihované podobě
- 3 ks akcie na jméno v zaknihované podobě ve jmenovité hodnotě 10 000 000,- Kč
- 9 ks akcie na jméno v zaknihované podobě ve jmenovité hodnotě 1 000 000,- Kč
- 5 ks akcie na jméno v zaknihované podobě ve jmenovité hodnotě 200 000,- Kč

98%-ním akcionářem společnosti je JUDr. Ing. Ladislav Samohýl.

---

**Statutární orgán – představenstvo:**

Předseda: JUDr. Ing. Ladislav Samohýl (od 11. 9. 2012)

Členové: Ing. Jiří Sukop (od 11. 9. 2012)  
Martin Samohýl (od 29. 4. 2013)

**Dozorčí rada:**

Předseda: Mgr. Helena Machálková (od 11. 9. 2012)

Členové: Radmila Jašová (od 11. 9. 2012)  
Antonín Macháček (od 11. 9. 2012)

**Okamžik sestavení účetní závěrky: 25. 4. 2016**

**Významné události, které nastaly po 31. 12. 2015: od 31.12.2015 do data sestavení účetní závěrky nedošlo k žádným významným událostem.**

---

**Údaje dle Vyhlášky 502/2002 Sb. HLAVA IV OBSAHOVÉ VYMEZENÍ JEDNOTLIVÝCH POLOŽEK ROZVAHY A VÝKAZU ZISKU A ZTRÁTY § 22****(1) Obsahové vymezení jednotlivých položek rozvahy a výkazu zisku a ztráty:****a) „C.I. Pozemky a stavby“**

K 31. 12. 2015 vlastnila účetní jednotka:

- pozemky v pořizovací ceně 426 038 Kč, jejichž reálná hodnota činila 2 484 801,80 Kč
- stavby v zůstatkové ceně 49 727 546,30 Kč, jejichž reálná hodnota činila 42 104 737,60 Kč.

Na nemovitostech nevážnou žádná zástavní práva ani věcná břemena. Všechny nemovitosti se nacházejí v katastrálním území 701572 Napajedla.

V roce 2014 proběhlo v souladu s platnou legislativou přecenění pozemku st. 2510/1 v k.ú. Napajedla a nemovitosti na parcele st. 2510/1 na novou reálnou hodnotu na základě znaleckého posudku ze dne 15.3.2014. Znalecký posudek k pozemku st. 1407, k.ú. obec Napajedla a nemovitosti čp. 583 byl vyhotoven k datu 20.12.2014. Kladný oceňovací rozdíl z přecenění představoval ve vazbě na účetní hodnotu pozemku a budovy částku +437 200 Kč. Účetní zápis tohoto přecenění byl proveden v r. 2015.

#### b) „C.III.5. Ostatní zápůjčky nebo úvěry“

Zápůjčky nebo úvěry pojistníkům u nichž je pojistka hlavní zárukou nebo nezaručených pojistkou nebyly v r. 2015 poskytnuty.

#### c) „C.III.7. Ostatní finanční umístění“

Položka ostatní finanční umístění obsahuje soubor automobilových veteránů:

Název	Požizovací cena	Reálná hodnota
Daimler Benz 170V	325 000	270 000
Adler Trumf Junior	305 000	250 000
ZIS – 110	805 000	450 000
Daimler Benz 230	495 000	310 000
Wanderer	455 000	270 000
Celkem	2 385 000	1 550 000

#### d) „F.IV. Jiná aktiva“

Položka „Jiná aktiva“ obsahuje realizované etapy prací na projektu „Instalace a implementace informačního systému Microsoft Dynamics NAV“ na základě Smlouvy o dílo na implementaci č. 200109/20140702 ze dne 12.9. 2014 s firmou AXIOM PROVIS Int, s.r.o. v celkové smluvní ceně 1 112.700 Kč bez DPH. Dále Enhancement Plan k IS Microsoft Dynamic Plan NAV + Modul API Core NAV 2009.

#### e) "C.5. Vyrovnávací rezerva"

Vyrovňovací rezerva není účetní jednotkou tvořena.

#### f) „C.6. Ostatní technické rezervy“

Ostatní technické rezervy nejsou účetní jednotkou tvořeny.

#### g) G. „Přechodné účty aktiv“ a H. „Přechodné účty pasiv“

Účet 391 – Náklady příštích období vykazuje zůstatek 1 135 tis. Kč, který je tvořen pořizovacími a obnovovacími náklady na pojistné smlouvy ve výši 1 047 tis. Kč. Zůstatek 88 tis. Kč tvoří převážně časové rozlišení SW licencí a pojištění majetku pojišťovny.

Účet 392 - Výdaje příštích období ve výši 148 tis. Kč, jsou tvořeny: 56 tis. Kč správa portfolia cenných papírů, zbytek představují časově rozlišené provozní výdaje.

Účet 394 – Příjmy příštích období ve výši 130 tis. Kč obsahuje časově rozlišené výnosy ze státních dluhopisů České republiky.

Účet 397- Položka Dohadné účty aktivní ve výši 78 tis. Kč zahrnuje jeden žalovaný regres.

Účet 398- Dohadné účty pasivní vykazují zůstatek 95 tis. Kč-dohadně zaúčtované spotřeby energií.

#### h) položka „I.4 a II.5 Náklady na pojistná plnění, očištěné od zajištění“

	2015	2014	2013	2012
<b>Předepsané hrubé pojistné</b>	25 217	36 383	58 358	60 211
<b>Hrubá výše nákladů na pojistná plnění</b>	17 214	27 057	41 814	26 122
<b>Hrubá výše rezervy na nezasloužené pojistné</b>	8 222	11 246	17 259	19 399
<b>Hrubá výše rezervy na pojistná plnění</b>	4 094	9 748	14 151	11 946
<b>Hrubá výše rezervy na prémie a slevy</b>	7	17	72	139
	<b>2 015</b>	<b>2 014</b>	<b>2 013</b>	<b>2 012</b>

Předepsané čisté pojistné	24 666	34 615	57 203	58 965
Čistá výše nákladů na pojistná plnění	17 214	27 057	40 814	26 122
Čistá výše rezervy na nezasloužené pojistné	8 042	10 776	16 929	18 891
Čistá výše rezervy na pojistná plnění	4 094	9 748	14 151	11 946
Čistá výše rezervy na prémie a slevy	7	17	72	139

### Rezerva na pojistná plnění

Hrubá výše této rezervy k 31. 12. 2015 činí 4 094 tis. Kč, podíl zajistitele na této rezervě je k tomuto datu nulový. Rezerva se skládá z rezervy na pojistné události pojišťovně již nahlášené, ale dosud nezlikvidované (rezervy RBNS) a z rezervy na pojistné události již vzniklé, ale dosud pojišťovně nenahlášené (rezervy IBNR). Rezerva obsahuje i očekávané náklady na likvidaci pojistných událostí. Rezerva na pojistné události vzniklé, nahlášené, avšak dosud nezlikvidované (RBNS) pojišťovna tvoří jako součet rezerv na jednotlivé pojistné události podle expertního odhadu likvidátorů. Rezerva na pojistné události již vzniklé, ale dosud nenahlášené (IBNR), je počítána portfoliově.

**Oproti roku 2014 došlo ke snížení výše rezervy téměř o 60%. Důvodem je jednak pokles počtu pojištěných vozidel a z toho vyplývající pokles počtu vzniklých událostí a jednak uzavření dlouhodobě otevřených škod, kde škoda sice byla klientem oznámena a vytvořena rezerva RBNS, následně však klient již nedodal potřebné podklady ani nijak nereagoval – takzvané „sleeping claims“, ve výši cca 2 800 tis. Kč, což kladně ovlivnilo vykazovaný hospodářský výsledek.**

#### i) „I.6. a II.7. „Bonusy a slevy, očištěné od zajištění“

Celkem byly v roce 2015 poskytnuty bonusy a slevy ve výši 620 tis. Kč, přičemž bonusy ve výši 152 tis. Kč a 5 tis. Kč a 8 tis. Kč byly poskytnuty jednotlivým pojistníkům v členění na osobní, dodávková a nákladní vozidla. 10%ní bonus v celkové výši 146 tis. Kč se týká jednoho významného pojistníka. Částka 304 tis. Kč jsou bonusy ze zaplaceného pojistného.

#### j) „I.2. a II.12. Převedené výnosy z finančního umístění“

Z netechnického účtu byly převedeny výnosy z finančního umístění na technický účet ve výši 119 tis. Kč. Převádějí se výnosy z finančního umístění, které bylo použito ke krytí technických rezerv. Výnosy z finančního umístění, které nebylo použito ke krytí technických rezerv, zůstávají na netechnickém účtu.

#### k) převody podle § 21 odst. 2 nebo 3

Tyto převody nebyly v roce 2015 realizovány.

**l) podíl zajišťovatelů na položkách „Ostatní technické náklady“ nebo „Ostatní technické výnosy“**

V roce 2015 se zajišťovatelé na těchto položkách nepodíleli.

**m) „III. 11. Mimořádné náklady“ a „III. 12. Mimořádné výnosy“**

Mimořádné náklady ani mimořádné výnosy v roce 2015 účetní jednotce nevznikly.

**n) „B.a) zřizovací výdaje“**

Zřizovací výdaje nejsou vykazovány.

**o) „B.b) goodwill“**

Goodwill není vykazován.

**2) Informace o:****a) způsobech oceňování, použitých pro různé položky účetní závěrky, včetně použitých postupů tvorby a použití opravných položek nebo postupů odpisování, kursu použitým pro přepočtení cizí měny na českou měnu,**

Účetní jednotka oceňuje majetek a závazky v souladu s § 25 zákona č. 563/1991 Sb., o účetnictví. Hmotný majetek, s výjimkou hmotného majetku vytvořeného vlastní činností, oceňuje pořizovacími cenami.

Zásoby účetní jednotka nevykazuje, drobný hmotný majetek do 40 000Kč je účtován přímo do spotřeby.

Peněžní prostředky a ceniny jsou oceňovány jmenovitými hodnotami.

Podíly, cenné papíry a deriváty jsou oceňovány pořizovacími cenami.

Pohledávky při vzniku jsou oceňovány jmenovitou hodnotou, pohledávky nabyté postoupením za úplatu jsou oceňovány pořizovací cenou.

Závazky jsou při vzniku oceňovány jmenovitou hodnotou.

Nehmotný majetek je oceňován pořizovacími cenami.

Finanční umístění a technické rezervy podle § 27 zák. č. 563/1991 Sb., o účetnictví jsou oceňovány reálnou hodnotou ke konci rozvahového dne nebo k jinému okamžiku, ke kterému účetní jednotka

sestavuje účetní závěrku. Podíly a cenné papíry, které účetní jednotka vlastní jsou vedeny jako finanční umístění.

Reálnou hodnotou se oceňují dluhopisy držené do splatnosti, jejichž emitentem je členský stát Organizace pro ekonomickou spolupráci a rozvoje, a jejichž hodnocení bylo alespoň dvěma mezinárodně uznávanými ratingovými agenturami stanoveno na úrovni České republiky nebo vyšší, nejedná-li se o finanční umístění vztahující se k závazkům ze životního pojištění, je-li nositelem investičního rizika pojistník (HTM dluhopisy OECD). Tyto dluhopisy jsou oceňovány naběhlou hodnotou (amortizovanou hodnotou). Pokud jsou tyto dluhopisy určeny k držení do splatnosti, ne k obchodování. Tato hodnota je sdělována správcem portfolia- Českou spořitelnou a.s.

Pokud jsou tyto dluhopisy určeny k obchodování, oceňují se reálnou hodnotou.

K pohledávkám po splatnosti se vytvářejí daňové opravné položky dle zákona č. 593/1992 Sb., o rezervách pro zjištění základu daně z příjmů. Nedaňové účetní opravné položky nad rámec tohoto zákona jsou vytvářeny individuálně dle rizika dobytosti pohledávky.

Účetní odpisy se v účetní jednotce rovnají daňovým a jsou používány zrychlené odpisy. Účetně se neodpisují pouze stavby, které jsou finančním umístěním, což je v souladu s vyhláškou 502/2002 Sb. v platném znění. Daňové odpisy jsou u staveb uplatňovány.

**b) obchodní firmě nebo jiném názvu a sídle účetních jednotek, v nichž účetní jednotka sama, nebo prostřednictvím třetí osoby jednající jejím jménem a na její účet, drží podíl s uvedením výše tohoto podílu, jakož i výši základního kapitálu, fondů a zisku nebo ztráty této účetní jednotky za poslední účetní období;**

Účetní jednotka nemá žádné obchodní podíly v jiných firmách a ani prostřednictvím třetí osoby v nich nedorčí podíl.

**c) počtu a jmenovité hodnotě nebo, nemají-li jmenovitou hodnotu, ocenění v účetní závěrce akcií upsaných v průběhu účetního období, s omezením schváleného základního kapitálu, aniž by to bylo v rozporu s ustanoveními o jeho výši podle zvláštních právních předpisů**

V roce 2015 nedošlo k upisování dalších akcií.

**d) počtu a jmenovité hodnotě nebo, nemají-li jmenovitou hodnotu, ocenění v účetní závěrce každého druhu akcií, existuje-li takových druhů více**

Účetní jednotka akcie nevlastní.

**e) existenci zatímních listů, poukázek na akcie, opčních listů, vyměnitelných a prioritních dluhopisů, nebo podobných cenných papírů nebo práv s nimi spojených, s udáním jejich počtu a rozsahu práv s nimi spojených**

Účetní jednotka nevlastní zatímní listy, poukázky na akcie. Nevydala opční listy ani vyměnitelné a prioritní dluhopisy.

**f) dluzích účetní jednotky, jejichž zbytková doba splatnosti k rozvahovému dni přesahuje 5 let, jakož i o výši všech dluhů účetní jednotky, krytých plnohodnotnou zárukou, danou účetní jednotkou, s uvedením povahy a formy záruky; tyto informace se uvádějí odděleně pro položku každého věřitele podle uspořádání rozvahy**

Dluhy se zbytkovou dobou splatnosti k rozvahovému dni nad 5 let účetní jednotka nemá, žádný dluh není krytý plnohodnotnou zárukou.

**g) celkové výši finančních závazků, které nejsou obsaženy v rozvaze, v tomto případě tyto informace slouží ke stanovení finanční pozice. Dluhy týkající se důchodů nebo penzí a ovládaných osob se uvádějí samostatně**

Účetní jednotka nevykazuje podrozvahové závazky.

**h) charakteru a obchodním účelu transakcí účetní jednotky, které nejsou zahrnuty v rozvaze, a finančním dopadu transakcí na účetní jednotku, pokud jsou rizika nebo užitky z těchto transakcí významné a pokud je zveřejnění těchto rizik nebo užitků nezbytné k posouzení finanční situace účetní jednotky**

Transakce, které by nebyly zahrnuty v rozvaze nebyly neuskutečněny.

**i) transakcích, které účetní jednotka uzavřela se spřízněnou stranou, včetně objemu takových transakcí, povahy vztahu se spřízněnou stranou a ostatních informací o těchto transakcích, které jsou nezbytné k pochopení finanční situace účetní jednotky, pokud jsou tyto transakce významné a nebyly uzavřeny za podmínek obvyklých na regulovaném trhu.**

Žádné transakce uzavřené se spřízněnou stranou za podmínek neobvyklých na regulovaném trhu nebyly uskutečněny.

**j) pojištění podle § 23**

Účetní jednotka se specializuje pouze na jeden produkt havarijní pojištění motorových vozidel.



a) Předepsané hrubého pojistné:	25 217 tis. Kč.
b) Zasloužené pojistné v hrubé výši:	28 241 tis. Kč.
c) Náklady na pojistná plnění v hrubé výši:	17 214 tis. Kč
d) Provozní výdaje v hrubé výši:	13 101 tis. Kč
e) Zajištění:	účetní jednotka neprovozuje.

Všechny smlouvy na HAV pojištění byly uzavřeny v České republice.

**k) průměrném přepočteném stavu zaměstnanců v průběhu účetního období v členění podle kategorií, jakož i o osobních nákladech za účetní období v členění na mzdy a platy, náklady na sociální pojištění se samostatnou informací o těch, které se vztahují k penzím, nejsou-li uvedeny samostatně ve výkazu zisku a ztráty,**

Průměrný evidenční počet zaměstnanců za rok 2015 byl 13. Mzdové náklady za rok 2015 činily 3 351 tis. Kč, náklady na sociální a zdravotní pojištění činily 1 087 tis. Kč.

**l) rozsahu, ve kterém byl výpočet zisku nebo ztráty za účetní období ovlivněn způsoby oceňování v průběhu účetního období nebo bezprostředně předcházejícího účetního období, s cílem dosáhnout daňových úlev**

Výpočet zisku nebyl ovlivňován způsoby oceňování s cílem dosáhnout daňových úlev.

**m) rozdílech mezi daňovou povinností připadající na účetní období nebo předcházející účetní období a již zaplacenou daní v těchto účetních obdobích**

Rozdíly v těchto položkách nejsou evidovány.

**n) výši odměn vyplacených za účetní období jak v peněžní, tak i v nepeněžní formě osobám, které jsou statutárním orgánem, členům statutárních nebo jiných řídicích a dozorčích orgánů**

Statutárním orgánům, členům statutárních a dozorčích orgánů nebyly v roce 2015 vyplaceny žádné odměny ani jim nebylo poskytnuto nepeněžní plnění.

**o) výši záloh zápůjček a ostatních pohledávek, poskytnutých osobám, které jsou statutárním orgánem, členům statutárních nebo jiných řídicích a dozorčích orgánů s uvedením úrokové sazby, hlavních podmínek a jakýchkoliv splatných částek, výši poskytnutých záruk, s uvedením úhrnu za každou kategorií**

Zápůjčky osobám, které jsou statutárním orgánem nebo členům statutárních a dozorčích orgánů nebyly poskytnuty. Za těmito osobami nejsou vykazovány žádné ostatní pohledávky.

**p) firmě nebo názvu, sídle a právní formě každé z účetních jednotek, v níž je účetní jednotka společníkem s neomezeným ručením**

Účetní jednotka není společníkem s neomezeným ručením v žádné firmě.

**r) o celkových nákladech na odměny statutárnímu auditorovi nebo auditorské společnosti za účetní období v členění na povinný audit účetní závěrky, jiné ověřovací služby, daňové poradenství a jiné neauditorské služby.**

Náklady na odměny auditorské firmě za audit účetnictví a účetní závěrky činily v r. 2015 částku 102 tis. Kč.

### **3) Údaje dle § 22 odst. 3**

Servisní pojišťovna a.s. nemá žádné závazky spojené s poskytnutím záruky.

### **4) Údaje dle § 22 odst. 4**

Viz informace podle odstavce 2 písm b)

### **5) Údaje dle § 22 odst. 5**

Servisní pojišťovna a.s. nemá organizační složku nebo pobočku v zahraničí.

### **6) Údaje dle § 22 odst. 6 informace o cenných papírech**

Viz Údaje dle § 25 odst. 2

### **7) Údaje dle § 22 odst. 7 konsolidace**

Účetní jednotka není součástí konsolidačního celku.

#### 8) Údaje dle § 22 odst. 8 nepřetržité trvání

Neexistuje významná nejistota, že účetní jednotka nemusí být schopna nepřetržitě pokračovat ve své činnosti.

#### 9) Údaje dle § 23 odst. 8

**Pojišťovny uvádějí informaci o výši provizí v rámci přímého pojištění v průběhu účetního období. To se vztahuje na provize všeho druhu, zvláště pak provize za získávání, obnovování, inkaso a za správu pojistného kmene**

Náklady na provize za získávání pojistných smluv za rok 2015: 235 tis. Kč

Náklady na následné provize za obnovování, inkaso a správu pojistného kmene: 2 013 tis. Kč

#### 10) Údaje dle § 25 odst. 2

**V příloze v účetní závěrce účetní jednotka uvádí k rozvahovému dni reálnou hodnotu u dluhopisů držných do splatnosti, které se neoceňují reálnou hodnotou podle § 27 odst. 1 písm. c) zákona a jsou vykazovány v položce C.III.2.b).**

V 10/2015 byla prodána část portfolia HMT dluhopisů.

276805 Prodej CP GOVERNMENT BOND 4 04/11/17 CZ0001001903 14/10/2015 9 650 081,67

Na základě této transakce byl proveden přesun z portfolia cenných papírů držných do splatnosti do cenných papírů realizovatelných (dle vyhlášky 501/2002 Sb, kterou se provádějí některá ustanovení zákona č. 563/1991 Sb. o účetnictví, pro účetní jednotky, které jsou bankami nebo jinými finančními institucemi. Přecenění cenných papírů se nově účtuje výsledkově, což v roce 2015 kladně ovlivnilo hospodářský výsledek částkou 1 906 tis. Kč.



Klient: Servisní pojišťovna, a.s., A10570  
 Portfolio: Servisní pojišťovna, a.s. H2, A10570\_H2  
 Ke dni: 31. 12. 2015  
 Dělení do skupin podle: Třída aktiv  
 Měna reportu: CZK



## DETAIL PORTFOLIA

## Úroková složka (Cenné papíry)

Typ instrumentu	ISIN	Podíl na portfoliu	Množství	Kupón	Výnos do splatnosti	Nákupní cena (2)	Tržní měn. kurz	Tržní cena (4)	Zisk/Ztráta (2, 6)	Tržní hodnota (4)
Třída aktiv	Název	Podíl na skupině	Repo nákup	Nominál	Modifikovaná délka	Nákupní cena (3)	Nákupní měn. kurz	Tržní cena (5)	Zisk/Ztráta (3, 6)	Tržní hodnota (5)
Rating (1)	Měna	Poslední nákup	Repo prodej	AÚV	Délka	Nominální hodnota (5)	AÚV (5)	Tržní cena + AÚV (4)	Zisk/Ztráta (6)	Tržní hodnota + AÚV (4)
Dluhopisy	CZ0001002851	44,15 %	526,0000	3,850000 %	-0,03 %	103,438745 %	1,0000	122,250000 %	989 472,00 CZK	6 430 350,00 CZK
Dluhopisy	GOVERNMENT BOND 3.85 09/29/21	44,25 %		10 000,00 CZK	5,27 %	103,438745 %	1,0000	122,250000 %	989 472,00 CZK	6 430 350,00 CZK
AA/A1/AA-	CZK	29. 12. 2014		0,973194 %	5,27	5 260 000,00 CZK	97,319444 CZK	123,223194 %	18,19 %	6 481 540,03 CZK
Dluhopisy	CZ0001004253	40,72 %	504,0000	2,400000 %	0,50 %	99,420000 %	1,0000	117,940000 %	933 408,00 CZK	5 944 176,00 CZK
Dluhopisy	GOVERNMENT BOND 2.4 09/17/25	40,82 %		10 000,00 CZK	8,76 %	99,420000 %	1,0000	117,940000 %	933 408,00 CZK	5 944 176,00 CZK
AA/A1/AA-	CZK	27. 03. 2014		0,688525 %	8,81	5 040 000,00 CZK	68,852459 CZK	118,628525 %	18,63 %	5 978 877,64 CZK
Dluhopisy	CZ0001001903	11,11 %	150,0000	4,000000 %	-0,57 %	105,255385 %	1,0000	105,830000 %	8 619,23 CZK	1 587 450,00 CZK
Dluhopisy	GOVERNMENT BOND 4 04/11/17	11,13 %		10 000,00 CZK	1,24 %	105,255385 %	1,0000	105,830000 %	8 619,23 CZK	1 587 450,00 CZK
AA/A1/AA-	CZK	15. 08. 2011		2,877778 %	1,23	1 500 000,00 CZK	287,777778 CZK	108,707778 %	0,55 %	1 630 616,67 CZK
Dluhopisy	CZ0001002331	3,79 %	55,0000	0,370000 %	-0,80 %	100,460000 %	1,0000	100,975000 %	2 832,50 CZK	555 362,50 CZK
Peněžní trh	GOVERNMENT BOND VAR 10/27/16	3,79 %		10 000,00 CZK	0,29 %	100,460000 %	1,0000	100,975000 %	2 832,50 CZK	555 362,50 CZK
AA/A1/AA-	CZK	02. 10. 2013		0,066806 %	0,29	550 000,00 CZK	6,680556 CZK	101,041806 %	0,51 %	555 729,93 CZK
<b>Celkem Úroková složka (Cenné papíry)</b>		<b>99,76 %</b>							<b>1 934 331,73 CZK</b>	<b>14 646 764,27 CZK</b>

## **ZPRÁVA O VZTAZÍCH MEZI OVLÁDANOU OSOBOU A OVLÁDAJÍCÍ OSOBOU A MEZI OVLÁDANOU OSOBOU A OSOBAMI OVLÁDANÝMI STEJNOU OVLÁDAJÍCÍ OSOBOU sestavená ke dni 31.3.2016**

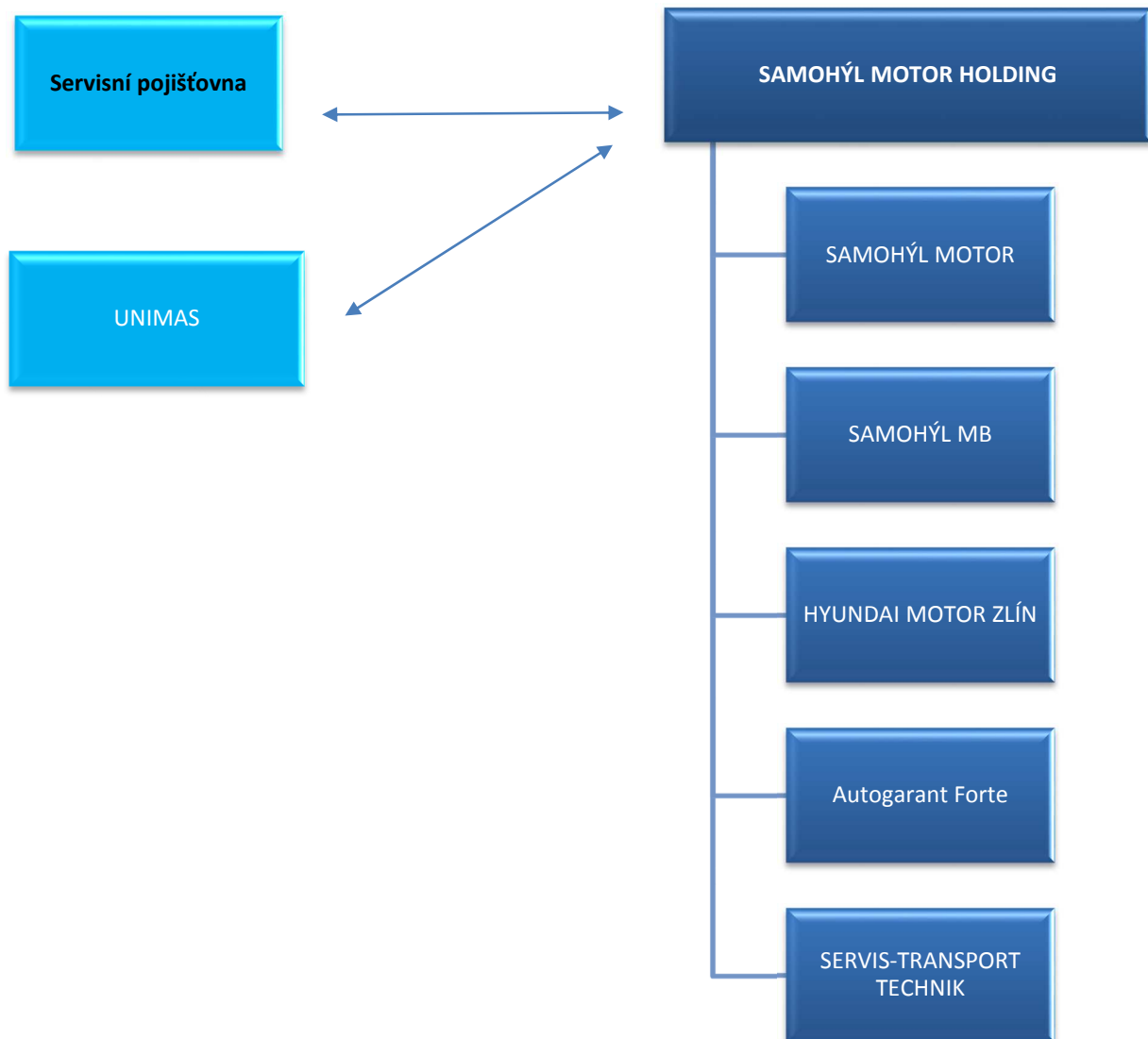
Tuto zprávu předkládá statutární orgán osoby ovládané, kterou je Servisní pojišťovna a.s. (IČ 25345150) a zahrnuje popis vzájemných vztahů s osobou ovládající, kterou je JUDr. Ing. Ladislav Samohýl (Na Požáře 2412, 760 01 Zlín) a dále popis vztahů s ostatními osobami ovládanými stejnou ovládající osobou.

### **1. VZTAHY MEZI OSOBAMI SESKUPENÍ A JEJICH STRUKTURA, ZPŮSOB OVLÁDÁNÍ, PROSTŘEDKY OVLÁDÁNÍ, ÚLOHA OVLÁDANÉ OSOBY**

- 1.1 Ovládaná osoba: Servisní pojišťovna, a.s.
- 1.2 Ovládající osoba: JUDr. Ing. Ladislav Samohýl

Způsob a prostředky ovládání: Mezi ovládanou a ovládající osobou nebyla uzavřena ovládací smlouva.

**Propojené osoby a organizační struktura skupiny: JUDr. Ing. Ladislav Samohýl**



**Servisní pojišťovna a.s.**, havarijní pojištění motorových vozidel

**UNIMAS, a.s.**, makléřská společnost

**SAMOHÝL MOTOR HOLDING a.s.**, služby ekonomické, organizační, právní a daňové

**SAMOHÝL MOTOR a.s.**, autorizovaný zástupce zn. Škoda

*Společnost **SAMOHÝL MOTOR a.s.** se k 1.1.2015 sloučila fúzí se zanikající společností **SAMOHÝL AUTO a.s.**, se sídlem Zlín, Prštné, třída Tomáše Bati 623, PSČ 763 02, identifikační číslo: 25508211, zapsané v obchodním rejstříku vedeném Krajským soudem v Brně, oddíl B., vložka 2481, a se zanikající společností **SAMOHÝL OLOMOUC a.s. - člen SAMOHÝL MOTOR HOLDING**, se sídlem tř. Kosmonautů 846/2, 779 00 Olomouc, IČ: 47974478, zapsaná v obchodním rejstříku vedeném Krajským soudem v Brně, oddíl B, vložka 2591, a přešlo na ni veškeré jmění společností **SAMOHÝL AUTO a.s.** a **SAMOHÝL OLOMOUC a.s. - člen SAMOHÝL MOTOR HOLDING**. **Zapsáno 31. července 2015.***

*(SAMOHÝL AUTO a.s., autorizovaný zástupce značek VW a Peugeot)*

*(SAMOHÝL OLOMOUC a.s., autorizovaný zástupce VW, Škoda, AUDI)*

**SAMOHÝL MB a.s.**, autorizovaný zástupce Mercedes-Benz, Chrysler, Jeep, Dodge

*Společnost **SAMOHÝL MB a.s.** se k 1.1.2015 sloučila fúzí sloučením se zanikající společností **SAMOHÝL MOTOR F.L.A. a.s.**, se sídlem třída Tomáše Bati 642, Prštné, 763 02 Zlín, identifikační číslo: 25510321, zapsané v obchodním rejstříku vedeném Krajským soudem v Brně, oddíl B., vložka 2505, a přešlo na ni veškeré jmění společnosti **SAMOHÝL MOTOR F.L.A. a.s.***

**HYUNDAI MOTOR ZLÍN a.s.**, autorizovaný zástupce HYUNDAI

**Autogarant Forte a.s.**, autorizovaný zástupce HONDA

**SERVIS-TRANSPORT-TECHNIK a.s.**, kovovýroba, výroba galvanických povrchových úprav, pronájem nemovitostí, údržba nemovitostí jednotlivých společností

## 2. ROZHODNÉ OBDOBÍ

Tato zpráva je zpracována za poslední účetní období tj. za období od 1. ledna 2015 do 31. prosince 2015.

### 3. JEDNÁNÍ, SMLOUVY A PLNĚNÍ NA ZÁKLADĚ SMLUV, PROTIPLNĚNÍ

#### 3.1 Vztahy s ovládající osobou

- a) Přehled jednání přesahující 10% majetku vlastního kapitálu ovládané osoby
- b) Přehled vzájemných smluv s ovládanou osobou:

a)+b) S JUDr. Ing. Ladislavem Samohýlem nejsou uzavřeny žádné smlouvy.

#### 3.2 Vztahy s ostatními společnostmi stejného podnikatelského seskupení.

Přehled uzavřených smluv se Servisní pojišťovnou a.s.:

##### **SERVIS-TRANSPORT-TECHNIK a.s.**

Smlouva o půjčce

Smlouva o spolupráci při opravách vozidel pojištěných u Servisní pojišťovny.

Smlouva o pojištění vozidel ve vlastnictví.

Smlouva o správě nemovitosti.

##### **SAMOHÝL MOTOR HOLDING a.s.**

Smlouva o půjčce.

Smlouva o nájmu nebytových prostor, parkovacích a odstavných ploch a reklamních ploch.

Mandátní smlouva

##### **HYUNDAI MOTOR ZLÍN a.s.**

Smlouvy o pojištění vozidel v opravě, vlastních vozidel a převozních čísel.

Smlouva o spolupráci při opravách motorových vozidel.

##### **SAMOHÝL MB a.s.**

Smlouva o nájmu nemovitosti.

Smlouvy o pojištění vozidel v opravě, nových vozidel na skladě, předváděcích vozidel a vlastních vozidel.

##### **Autogarant Forte a.s.**

Smlouva o půjčce.

Smlouva o pojištění na nová vozidla na skladě, převozní čísla aut a motocyklů.

Smlouva o nájmu nebytových prostor, parkovacích a odstavných ploch, reklamních ploch a movitých věcí.

##### **UNIMAS, a.s.**

Smlouva o zprostředkovatelské činnosti.

##### **SAMOHÝL MOTOR a.s.**

Smlouvy o půjčce.

Smlouvy o pojištění vozidel v opravě, vlastních vozidel a převozních čísel.

Smlouva o spolupráci při opravách motorových vozidel.



#### 4. JINÁ PRÁVNÍ JEDNÁNÍ A OPATŘENÍ

Ovládaná osoba neučinila v rozhodném období žádná jiná právní jednání v zájmu nebo na popud osob náležících do podnikatelského seskupení.

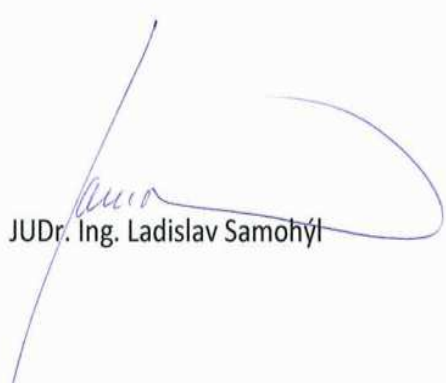
Ovládaná osoba si není vědoma žádných opatření, která by byla přijata v zájmu nebo na popud osob náležících do podnikatelského seskupení a která by měla pro ovládanou osobu přímé či nepřímé majetkové důsledky.

#### 5. PROHLÁŠENÍ STATUTÁRNÍHO ORGÁNU

Statutární orgán společnosti prohlašuje, že ovládané osobě nevznikla újma, a že není proto zapotřebí za újmu poskytovat vyrovnání. Vztahy mezi propojenými osobami mají neutrální důsledky a neplynou z nich žádné z propojených osob žádné zvláštní výhody, nevýhody či rizika.

#### 6. ZÁVĚREČNÁ USTANOVENÍ

Tato zpráva byla zpracována statutárním orgánem dne 31.3.2016 a schválena ve stejný den.



JUDr. Ing. Ladislav Samohýl

